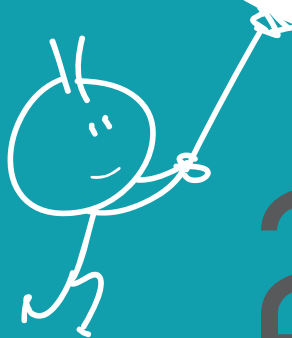




# 30



# 1988 2018



## 30 ans de formations AUTISME et TSA

 **e.d.i formation**

EDI Formation est qualifié ISQ-OPQF



EDI Formation | 2791 chemin de Saint Bernard - Bât. F | 06220 Vallauris  
Tél : 04 93 45 53 18 | Fax : 04 93 69 90 47

Site : [www.ediformation.fr](http://www.ediformation.fr) | Mail : [info@ediformation.fr](mailto:info@ediformation.fr)

Numéro de déclaration d'activité | 93 06 01254 06 (cet enregistrement ne vaut pas agrément de l'Etat)

Association loi 1901 | Siret 352 733 570 00050 | NAF 8559A

# 30 ans de formations en Autisme et TSA



Il y a trente ans nous avons créé EDI FORMATION pour diffuser en France les approches adaptées à l'autisme présentes dans les pays anglo-saxons et européens dont la validité scientifique était prouvée.

Nous avons largement participé à la promotion des connaissances ayant un impact positif pour les personnes présentant un TSA et par le biais de nos formations (+ de 300 heures pour un

parcours de spécialisation), nous les avons diffusées, associées aux modalités efficaces d'interventions.

Très attachés aux différents plans autisme depuis 2005, nous avons été très fiers lorsqu'en 2010 le bien fondé des approches développementales et cognitivo comportementales a été reconnu et a conduit aux Recommandations de Bonnes Pratiques, sous l'égide de l'HAS et l'ANESM en mars 2012.

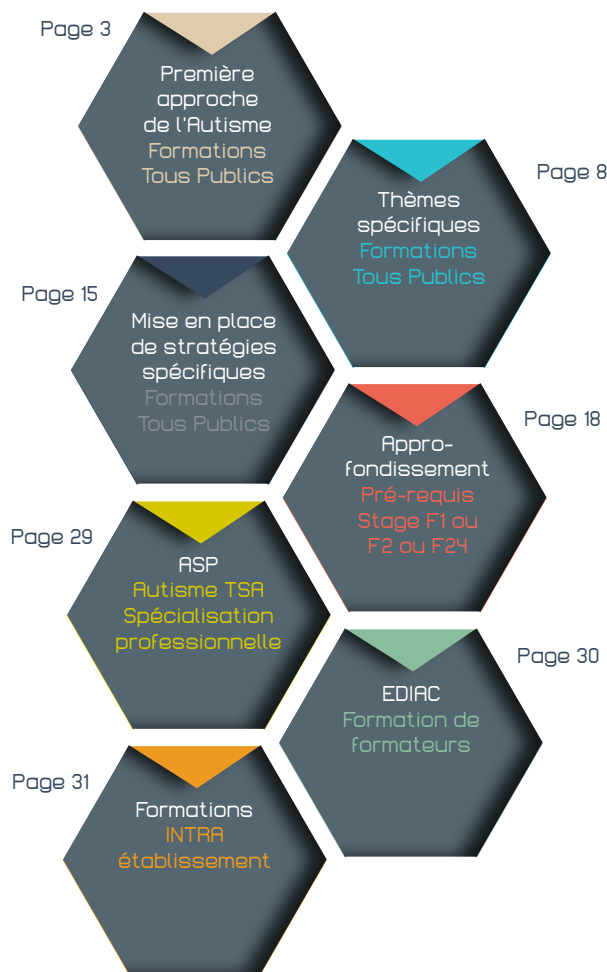
Nous remercions tous ceux qui nous ont fait confiance. Nous les assurons de rester attentifs aux avancées scientifiques et de maintenir la qualité de nos actions auprès des professionnels et de tous les intervenants. Nos espoirs vont vers les contenus de la formation initiale sur les TSA : nous espérons qu'ils seront rapidement actualisés et dispensés auprès de tous les étudiants du Travail Social.

Nos objectifs de formation ne changent pas : nous visons à développer les connaissances sur le diagnostic précoce et sur les meilleures stratégies à proposer à ces personnes vulnérables qui méritent un accompagnement spécifique, positif, bienveillant, pour qu'elles puissent conserver leur place dans la société, pour une vie heureuse, digne, la plus proche de la nôtre.

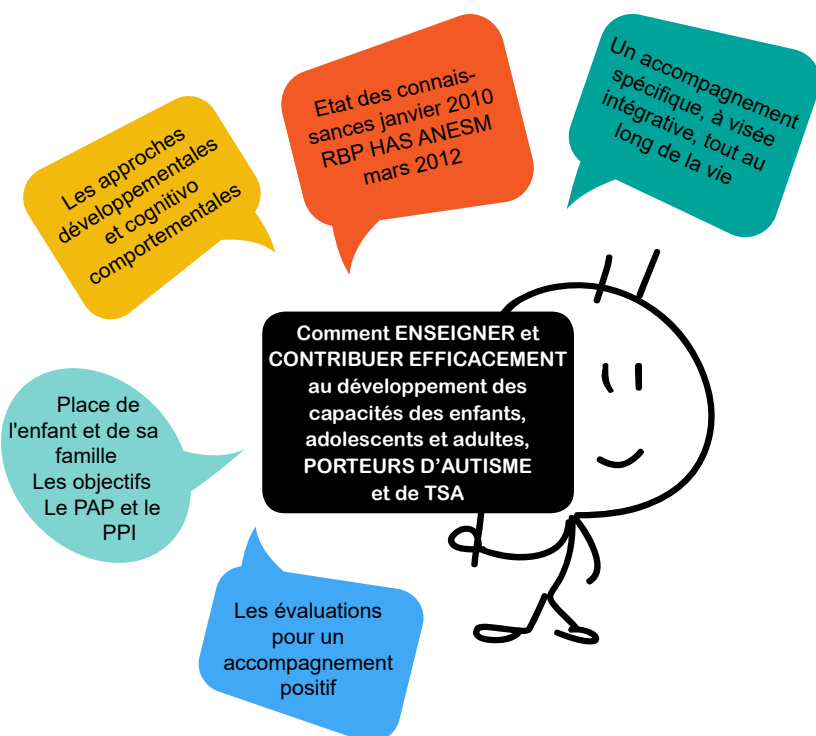
Nous ne doutons pas de l'engagement de tous les intervenants dans ces actions qui valorisent la fonction éducative et y apportent une dimension humaine. Nous mettons toutes nos capacités à répondre aux enjeux de la formation destinée à soutenir des interventions de grande qualité.

Danièle ARTUSO, Directrice.

## Sommaire :



Page 32 : Les intervenants  
 Page 34 : Bulletin d'inscription  
 Page 35 : Calendrier et tarifs  
 Page 36 : Congrès EDI - 30 ans de formations



## ediformation.fr

Retrouvez sur notre site :

- les programmes
- les dates
- la pré-inscription en ligne

Un doute, une question, contactez-nous :  
 04 93 45 53 18 | info@ediformation.fr

L'intégralité du contenu des stages, programmes, titres, sont la propriété d'EDI Formation et de leurs auteurs.

Toute l'actualité de l'autisme sur notre

Nos formations s'adressent à tous les intervenants professionnels du secteur sanitaire et médico-social.

Les dates précisées dans ce catalogue peuvent être modifiées.

Maquette et mise en page : Cédric Carletto  
 Illustrations stages : peaxdesign



### 3ème plan autisme 2013 - 2017 (Extrait)

Améliorer l'accès au diagnostic et l'accompagnement précoce des enfants avec autisme ou autres TED. Systématiser l'accompagnement de l'annonce du diagnostic.

Développer, structurer et évaluer le repérage et les interventions très précoces, dès 18 mois.

**Déployer le réseau national de repérage, de diagnostic et d'interventions précoces dès 18 mois.**

**Un réseau d'alerte** avec le repérage des troubles par les professionnels de la petite enfance (puéricultrices, assistantes maternelles), les membres de la communauté éducative (institutrices, infirmières, médecins de l'éducation nationale) et les acteurs de la médecine de ville (généralistes, pédiatres, psychiatres).

**Un réseau de diagnostic** « simple » à partir des CAMSP, CMPP, des équipes hospitalières pluridisciplinaires, les services de pédiatrie et pédopsychiatrie PMI ainsi que les médecins généralistes et pédiatres libéraux.

**Un réseau de diagnostic complexe** par région s'appuyant sur les CRA associé à une équipe hospitalière experte.

Les actions de repérage et dépistage des très jeunes enfants sont favorisées par une meilleure connaissance des signes d'alertes.

La maîtrise de ces connaissances actualisées peut avoir un impact immense sur l'évolution positive des enfants, à travers l'offre d'un accompagnement spécifique adapté, un soutien efficace des familles, des interventions positives, actives, mesurables, un maintien dans la communauté mieux géré.

### Programme

#### Jour 1 – 7 heures

##### Quelques informations sur les différentes échelles

CHAT (Checklist for Autism in Toddlers)

M-CHAT (CHAT modifié)

CARS (Childhood Autism Rating Scale),  
TEACCH, Université de Caroline du Nord (USA)

ECA (Echelle d'Evaluation du Comportement Autistique  
université de Tours (France)

ADI-R : Autism diagnostic Interview – Revised

##### LES SIGNES CLINIQUES DE L'AUTISME

##### Développement anormal observé avant 3 ans

Perturbations : interactions sociales, communication,  
comportement

Anomalies de l'interaction sociale

Anomalies qualitatives dans la communication

Intérêts restreints, comportements répétitifs

#### Jour 2 – 7 heures

##### Retard intellectuel

L'autisme atypique

TED avec apparition plus tardive des troubles

Anomalies discrètes dans un des 3 secteurs normalement  
atteints dans l'autisme

Le syndrome de Rett

Autre trouble désintégratif de l'enfance

Syndrome d'Asperger

##### LE DIAGNOSTIC - La CIM 10 – le DSM 5

Autres signes de troubles rencontrés dans le  
fonctionnement des personnes avec autisme

Problèmes moteurs - Problèmes sensoriels - Troubles du  
métabolisme

Aspects médicaux

Facteurs obstétricaux et postnataux

Aspects génétiques - Aspects cognitifs

Recommandations pour le diagnostic et l'accompagnement

*Public concerné : Médecins généralistes ou Médecins spécialistes, Pédiatres, Pédopsychiatres, Psychiatres, Médecins scolaires, Médecins des centres de PMI, professionnels de la petite enfance, Psychologues, Orthophonistes, Psychomotriciens, Puéricultrices, Infirmiers, Educateurs et Equipes Multidisciplinaires de CAMSP, CMPP, Hôpitaux de jour.*

### Objectif

A l'issue de cette session, le participant aura une meilleure connaissance des Troubles du Spectre Autistique et sera en mesure de procéder à l'examen des différents domaines du développement pour un repérage fiable des signes d'un développement avec autisme.

### Infos

 Dates :  
11 et 12 juin 2018  
29 et 30 novembre 2018

 Durée : 14 heures

 Lieu : PARIS

 Animateur :  
Jean-Yves PRIGENT,  
Médecin, Pédiatre, Pédopsychiatre

### Tarifs

Professionnel : 320 euros

Profession libérale : 280 euros

*(tarif hors frais déplacement, repas,  
hébergement du stagiaire)*

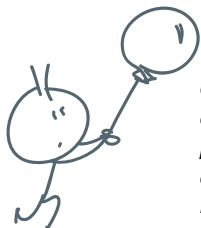
-----  
Intra établissement :

2 048 euros

*(tarif hors frais déplacement, repas,  
hébergement du formateur)*

## Code stage F38

# L'intégration des tout-petits en milieu de garde, crèche, CAMSP, CMPP



Le plan autisme 2013-2017 donne une large part aux actions de repérage et dépistage des très jeunes enfants "Un réseau d'alerte avec le repérage des troubles (niveau 1) par les professionnels de la petite enfance (puéricultrices, assistantes maternelles), les acteurs de la médecine de ville (généralistes, pédiatres, psychiatres) et les membres de la communauté éducative (instituteurs, infirmières, médecins de l'éducation nationale) ainsi que les centres d'action médico-sociale précoce (CAMSP) et les services de Protection Maternelle et Infantile. (Fiche action N°2)".

Ce repérage accru des signes d'alertes, favorise les propositions des professionnels lorsqu'ils rencontrent de très jeunes enfants présentant ces signes. Les professionnels sont alors en capacité de répondre aux véritables besoins de l'enfant en adaptant leur accueil dans un climat chaleureux, positif qui facilite le maintien/l'intégration de l'enfant dans ces structures. Ainsi, les très jeunes enfants avec autisme sont en mesure de tirer un grand bénéfice dans l'échange avec leurs pairs non autistes.

### Programme

#### Jour 1 - 7 heures

Qu'observons-nous chez l'enfant possiblement TSA ?

Symptômes du TSA

Caractéristiques cognitives

Portrait du contexte de garde et identification des défis pour la clientèle TSA

(quelques exemples du modèle canadien)

Caractéristiques durant les jeux (seul ou en groupe)

#### Jour 2 - 7 heures

Stratégies pour développer le jeu et la socialisation

Aversions versus intérêts particuliers

Défis de la vie quotidienne

Comportements agressifs

Le développement de la communication

De meilleures compétences et attitudes professionnelles pour développer activement les capacités de l'enfant

### Objectif


À l'issue de cette session, le stagiaire sera en mesure de repérer les premiers signes d'un développement atypique et pourra dès ce moment s'adapter à ce fonctionnement particulier afin de faciliter le maintien de l'enfant dans son environnement d'accueil et l'aider à développer ses capacités pour tirer le meilleur profit de cette intégration.

### Infos

 Dates :  
12 et 13 novembre 2018

 Durée : 14 heures

 Lieu : PARIS

 animateur :  
Ginette BERNIER, Consul-  
tante en Autisme (Canada)  
B.A. Psy. D.E.S.S. Autisme

### Tarifs

Professionnel : 280 euros

Profession libérale : 200 euros

(tarif hors frais déplacement, repas,  
hébergement du stagiaire)

-----  
Intra établissement :

2 048 euros

(tarif hors frais déplacement, repas,  
hébergement du formateur)

# Code stage F30

## L'adaptation de l'institution à la personne avec AUTISME

Première  
approche  
de l'Autisme  
Formation  
Tous Publics



La gestion d'établissements destinés à l'accueil de personnes avec autisme (enfants/ adultes), FAM, MAS, Foyers, CH, IME, représentent un défi majeur. L'ANESM et l'HAS\* ont développé des RBP "Pour un accompagnement de qualité des personnes avec autisme et TED" sur lesquelles s'appuyer et l'instruction N° DGCS/SD3B/CNSA/2015/369 du 18 décembre 2015 relative à l'évolution de l'offre médico-sociale accueillant et accompagnant des personnes avec troubles du spectre de l'autisme propose un outil d'appui à l'évolution de l'offre.

Pour atteindre un bon niveau de qualité d'accueil des personnes avec autisme mais aussi offrir un cadre de travail positif et agréable pour les intervenants, il est nécessaire de viser une véritable adaptation des

services aux spécificités de fonctionnement des personnes concernées.

Une connaissance actualisée de l'autisme est à la base de l'organisation fonctionnelle des établissements.

\*Agence Nationale de l'Evaluation et de la qualité des Etablissements et services Sociaux et Médico Sociaux : cette recommandation s'articule avec les travaux menés par la Haute Autorité de Santé (HAS) janvier 2010 et mars 2012.

### Programme

#### Jour 1 - 7 heures

L'autisme et les TSA : un handicap particulier

Impact des particularités perceptives des personnes avec autisme sur le projet de service

Précaution dans l'aménagement des locaux

Adaptation des prestations de service (repas-transport...)

La structuration de l'espace : un outil pédagogique nécessaire

Pourquoi adopter une pédagogie particulière avec les personnes avec autisme

Une perception atypique de l'environnement social

Besoin spécifique dans l'accompagnement, adopter une approche pédagogique différente : L'apprentissage en trois phases

Les codes de communication alternatifs. Recommandations de bonnes pratiques : l'HAS-ANESM L'intérêt de l'approche développementale et comportementale. L'évaluation à la base de toute intervention

#### Jour 2 - 7 heures

Créer une dynamique institutionnelle

Le projet d'établissement

Développer une méthodologie cohérente

Définir une politique de formation du personnel : qui former et pourquoi ?

Créer un plan de projets personnalisés d'interventions fondé sur les besoins fondamentaux et spécifiques de la personne avec autisme.

Utiliser le Projet Personnalisé d'Intervention (PPI) comme outil de pilotage de l'action institutionnelle

Création de pôles d'interventions spécifiques - Harmonisation de l'intervention de l'équipe pluridisciplinaire : évaluation des moyens - choix et suivi des outils pédagogiques - les réunions institutionnelles

La place de la famille au sein de l'institution : droit et attente des familles

Le partenariat avec les familles

Public concerné : Directeur, Chef de service, Président, Gestionnaire d'Association, Cadre de santé, Psychologue

#### Objectif

A l'issue de cette session, le stagiaire connaîtra les besoins particuliers d'accompagnement des personnes avec autisme, possèdera des éléments, pour apprécier le niveau de spécialisation des services dispensés dans son établissement, et pour mettre en place les adaptations nécessaires à un accompagnement en lien avec les besoins des personnes concernées par l'autisme et les TSA.

#### Infos



Dates :  
12 et 13 mars 2018  
4 et 5 juin 2018  
15 et 16 octobre 2018\*  
6 et 7 décembre 2018



Durée : 14 heures



Lieu : PARIS



Animateur :  
Isabelle DUFRENOY,  
Martin VIANI\*,  
Psychologues

#### Tarifs

Professionnel : 420 euros\*

Profession libérale : 360 euros\*

\* Déjeuners compris  
(tarif hors frais déplacement, hébergement  
du stagiaire)

Intra établissement :

2 048 euros

(tarif hors frais déplacement, repas,  
hébergement du formateur)



## Code stage F4

# AUTISME de Haut Niveau et le syndrome d'ASPERGER : stratégies d'accompagnement, affect et sexualité



Cette session s'adresse à tous professionnels du secteur Sanitaire (HJ, CH, CMP, CAMSP) et Médico-Social (ITEP, IME, CAT) qui interviennent auprès de cette population. Comme l'autisme, ce syndrome appartient aux troubles du spectre autistique (TSA), souvent confondus et/ou anciennement connus sous les termes de **psychose ou trouble de la personnalité**.

Par leurs témoignages les personnes avec autisme de Haut Niveau ou Syndrome d'Asperger (c'est-à-dire sans handicap mental) peuvent expliquer ce qu'ils ressentent, décrire leurs difficultés, et ainsi nous donner un **éclairage indispensable sur l'essence même de l'autisme**. Ce qui les distingue : **leur aptitude à communiquer verbalement**. Leur langage est souvent recherché et leur vocabulaire étendu ce qui ne les empêchent pas, quand ils ne sont pas compris ou ne comprennent pas une situation, de vivre dans une grande anxiété pouvant conduire à de graves troubles du comportement.

### Programme

Nouveau programme

#### Jour 1 – 7 heures

Autisme

Classifications Internationales : CIM 10 et DSM IV - DSM V

Les Troubles du Spectre Autistique dans l'autisme de Haut Niveau et Syndrome d'Asperger

Caractéristiques : communication et interactions sociales, imagination, comportements

La cécité contextuelle

Le diagnostic d'autisme de HN et Sydrôme d'Asperger chez les très jeunes enfants (M CHAT, eye tracking, etc.. et autres outils)

Les Échelles de Diagnostic (Travaux de T. ATTWOOD) chez les adultes

Diagnostic différentiel - Distinction entre Troubles spécifiques du développement, troubles psychiques, troubles psychiatriques, psychoses, troubles de la personnalité

#### Jour 2 – 7 heures

Les différents aspects du fonctionnement des personnes avec autisme sans retard mental associé

Relation avec les pairs, avec les adultes

Adaptation des réponses sociales aux situations (jeux de rôle, etc...)

L'autonomie : personnelle, familiale, sociale

Apprendre le savoir-faire social

Théorie de l'Esprit (Patricia Howlin, Kristina Ordetx)

Les règles sociales invisibles (Brenda Smith Myles).

"Tu es un(e) détective social(e)" (exemples des stratégies de Michelle Garcia Winner).

Apprentissages en Groupe / Groupes d'habilités sociales / Jeux / Vidéos

Sexualité et physiologie

Sexualité et société - Un cadre pour l'éducation sexuelle

#### Objectif

A l'issue de cette session, le stagiaire aura réactualisé ses connaissances sur l'autisme sans déficience intellectuelle associée et sera en mesure de différencier l'autisme de haut niveau des troubles de la personnalité ou conduites agressives et troubles psychologiques. Il sera en mesure de repérer les très jeunes enfants présentant un autisme de haut niveau/syndrome d'Asperger et pourra mettre en œuvre des stratégies d'accompagnement adaptées à cette population.

#### Infos

Dates :  
1er et 2 octobre 2018

Durée : 14 heures

Lieu : PARIS

animateur :  
Charles DURHAM,  
Psychologue

#### Tarifs

Professionnel : 280 euros

Profession libérale : 200 euros

*(tarif hors frais déplacement, repas, hébergement du stagiaire)*

-----  
Intra établissement :

2 048 euros

*(tarif hors frais déplacement, repas, hébergement du formateur)*



## Code stage F4Bis

# AUTISME de Haut Niveau : une culture à comprendre et s'approprier, dans la vie comme au travail

Première  
approche  
de l'Autisme  
Formation  
Tous Publics



Nous avons beaucoup appris des personnes avec autisme de Haut Niveau qui ont témoigné de leur parcours au travers d'un grand nombre de témoignages et publications. Cet éclairage nous permet de découvrir un monde dans lequel nos repères et nos instincts sociaux s'effacent au profit d'autres sources plus concrètes, plus sensorielles.

Voir l'autisme et ses implications dans la vie quotidienne, dans le monde du travail, à travers les yeux d'une autiste Asperger représente une expérience qui peut être ensuite généralisée et adaptée en fonction de chacune des personnes avec autisme accompagnées.

### Programme

Nouveau  
stage

#### Jour 1 – 7 heures

Autisme

Mon histoire personnelle – les points importants

Présentation de l'autisme H-N, vécu de l'intérieur

Redéfinition du spectre autistique

Travail en groupe et retour : cerner les autistes accompagnés à travers cette redéfinition du spectre

Redéfinir l'utilité du diagnostic et de l'accompagnement

Exemples de mon parcours : relations sociales et autres domaines (orientation, habillage, organisation, émotions...)

Obstacles de base, leur impact sur la vie quotidienne

Notion du temps, théorie de l'Esprit, difficulté des codes sociaux...

#### Jour 2 – 7 heures

Mon parcours professionnel

Impact de l'autisme possible dans le milieu professionnel : attentes des collègues et employeurs

Travail en équipe et réunion

Acceptation du handicap : pour l'autiste comme pour l'extérieur

Stratégies possibles : sensibilisation, cours d'habiletés sociales ou job-coaching pour adultes

L'importance d'une interface sociale disponible


Travail en groupe et retour : potentiel d'autistes accompagnés dans le milieu du travail et stratégies à développer

### Objectif

A l'issue de la session le stagiaire aura une meilleure vision du spectre autistique. Il disposera d'idées et de stratégies pour un accompagnement plus adéquat. Il sera capable, à partir de ses expériences partagées et par la perception du monde du travail et du quotidien d'un point de vue "autiste", de mieux élaborer la préparation au travail des personnes TSA de haut niveau.

### Infos

 Dates :  
28 et 29 mai 2018

 Durée : 14 heures

 Lieu : PARIS

 animateur :  
Claire MARAILLET,  
Enseignante, personne avec  
TSA

### Tarifs

Professionnel : 280 euros

Profession libérale : 200 euros

*(tarif hors frais déplacement, repas,  
hébergement du stagiaire)*

Intra établissement :

2 048 euros

*(tarif hors frais déplacement, repas,  
hébergement du formateur)*

## Code stage F3

# AUTISME et développement : Comprendre les différences pour s'appuyer sur les approches développementales



"Après vingt ans d'un travail de pointe en neurosciences, la communauté éducative prend conscience du fait que "comprendre le cerveau" peut indiquer de nouvelles voies de recherche et améliorer politiques et pratiques éducatives.

Conférence internationale OCDE / CERI 2008 "Apprendre au XXIe siècle : recherche, innovation et politiques".  
Comprendre le cerveau : naissance d'une science de l'apprentissage. Nouveaux éclairages sur l'apprentissage apportés par les sciences cognitives et la recherche sur le cerveau.

..."Par ailleurs, les évolutions des connaissances en sciences sociales, en épidémiologie, en neurosciences, etc., auront un impact sur les modes de prise en charge"....

Rapport triennal de l'Observatoire National sur la Formation, la Recherche et l'Innovation sur le Handicap. Synthèse et préconisations – 2010 ONFRIH.

L'autisme est désormais reconnu comme un syndrome neuro-développemental affectant négativement les capacités d'interactions sociales et les habiletés de communication et le nombre de champs d'intérêts. Approcher le développement normal et le comparer à celui des personnes avec autisme, permet de mieux comprendre ce trouble. Le développement normal sert d'appui dans le cadre de l'élaboration des PPI et guide le choix des acquisitions à privilégier. Les connaissances associées sur le fonctionnement cérébral particulier dans l'autisme et sur l'acquisition des compétences des très jeunes enfants dans le développement normal permettent d'orienter et enrichir la manière d'enseigner et d'intervenir.

### Programme

#### Jour 1 – 7 heures

##### DEVELOPPEMENT NORMAL-DEVELOPPEMENT PATHOLOGIQUE

RECHERCHE ACTUELLE DANS L'AUTISME (neurobiologie, génétique)

##### HABILETES COGNITIVES

- \* fonctions exécutives
- \* fonctions mnésiques
- \* représentation mentale
- \* neurones miroirs : bases de l'imitation
- \* catégorisation
- \* jeu symbolique

#### Jour 2 - 7 heures

##### DEVELOPPEMENT NORMAL – DEVELOPPEMENT PATHOLOGIQUE

##### COMMUNICATION

- \* acquisition du langage
- \* communication sociale
- \* communication linguistique
- \* conventions conversationnelles

##### INTERACTIONS SOCIALES


- \* relations sociales précoces
- \* développement socio-émotionnel et interactif
- \* théorie de l'esprit (TOM)

Conclusion : plasticité cérébrale

### Objectif


A l'issue de cette session, le stagiaire aura abordé le thème des particularités du développement cérébral des personnes avec autisme et de troubles du spectre autistique et leurs conséquences sur l'enseignement c'est-à-dire sur les possibilités d'adaptation des interventions à la lumière de ces informations.

### Infos

 Dates :  
31 mai et 1er juin 2018  
10 et 11 décembre 2018

 Durée : 14 heures

 Lieu : PARIS

 Animateur :  
Evelyne ARTI,  
Neuropsychologue

### Tarifs

Professionnel : 280 euros

Profession libérale : 200 euros

(tarif hors frais déplacement, repas, hébergement du stagiaire)

-----  
Intra établissement :

2 048 euros

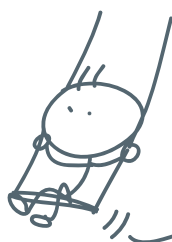
(tarif hors frais déplacement, repas, hébergement du formateur)



# Code stage F36

## L'intervention précoce auprès du jeune enfant avec AUTISME : une approche développementale

Thèmes  
spécifiques  
Formation  
Tous Publics



Les travaux de l'HAS / ANESM (janvier 2010) sur les connaissances scientifiques validées en autisme ont conduit aux RBP (mars 2012) portant sur « les interventions éducatives et coordonnées chez l'enfant et l'adolescent » qui renforcent l'idée d'organiser un plan d'actions combinées et spécifiques visant à développer des compétences (sociales, communicatives, motrices...) chez le jeune enfant avec autisme.

L'enfant autiste, dès son plus jeune âge, souffre d'un fonctionnement de l'intégration des perceptions de son environnement. On connaît aujourd'hui l'importance de y remédier par des interventions précoces et adaptées. Les interventions précoces (comme, entre autre, l'ESDM) reposent sur le modèle neuro-développemental de l'autisme et font appels à des connaissances en psychologie du développement, complétées par l'apport théorique précieux des thérapies comportementales et cognitives (ABA). Ces dernières permettant la mise en pratique d'actions et d'objectifs favorisant l'émergence de compétences développementales chez l'enfant avec autisme.

### Programme

#### Jour 1 - 7 heures

##### **Le développement du jeune enfant dans un contexte social : Introduction au modèle BIO-PSYCHO-SOCIAL**

Notion de plasticité cérébrale

##### **Le bébé comme émetteur et récepteur :**

- de l'imitation néonatale à la référenciation sociale

##### **Les pré-requis des interactions dans le développement :**

- De l'attention conjointe à la théorie de l'esprit

##### **Le développement cognitif**

#### Jour 2 - 7 heures

##### **Comment le cerveau du jeune enfant avec autisme est-il différent ?**

Les anomalies fonctionnelles et structurales : génétique – neurones miroirs – connectivité particulière

Les particularités du traitement sensoriel et perceptif : les 7 sens

##### **Les signes précoces de l'autisme**

Les enfants à risque de trouble du développement

De 0-6 mois à 36 mois

#### Jour 3 - 7 heures

##### **Présentation des modèles d'interventions précoces auprès du jeune enfant autiste ou à risque de trouble du développement**

Les modèles recommandés par la HAS : TEACCH - ESDM - ABA

##### **Les apports de ces différents modèles dans une intervention précoce**

Les spécificités de l'intervention chez les tout-petits

La collaboration avec les parents et les professionnels

La structuration de l'environnement

##### **Construire un projet d'intervention précoce individualisé**

#### Jour 4 - 7 heures

**Construire** un projet d'intervention précoce individualisé sur la base de cas cliniques

**Observer** et évaluer le développement du jeune autiste

**Décrire** des objectifs d'intervention précoce en lien avec le développement du jeune autiste

**Comment** faire émerger des compétences développementales chez le jeune enfant avec autisme

Stimulations, apprentissages, renforçateurs.

### Objectif

A l'issue de cette session, le stagiaire sera en mesure de faire le lien entre le développement normal et les besoins éducatifs des très jeunes enfants avec autisme (moins de 4 ans) et de proposer des actions visant le développement cognitif de l'enfant. Il sera capable de proposer un accompagnement actif visant tous les domaines du développement dans le cadre quotidien en vue d'une meilleure adaptation à l'environnement naturel de l'enfant.

### Infos



Dates :

9 au 12 avril 2018

1er au 4 octobre 2018

3 au 6 décembre 2018



Durée : 28 heures



Lieu : PARIS

Animateur :  
Céline MARTINEAU,  
Psychologue

### Tarifs

Professionnel : 490 euros

Profession libérale : 390 euros

*(tarif hors frais déplacement, repas,  
hébergement du stagiaire)*

-----  
Intra établissement :

Nous contacter.



qu'humainement.

Les personnes avec autisme présentent des troubles sensoriels et perceptifs : certains ont des difficultés à traiter les sons complexes ou ont l'ouïe si fine que les bruits quotidiens leur sont insupportables. D'autres n'arrivent pas à filtrer les bruits de fond gênants, ou ont une capacité auditive fonctionnant par intermittence. Certains présentent des troubles visuels très sévères, d'autres une hypersensibilité au toucher et aux sons. Lorsque l'imagerie par résonance magnétique (IRM) est pratiquée au cours d'une

activation auditive ou visuelle, des anomalies sont constatées, notamment dans le cas de la perception des visages : des zones habituellement impliquées dans la reconnaissance des objets inanimés sont anormalement activées. Ces problèmes de perception rendent difficiles les interactions avec l'environnement tant physiquement

*"Tournoyer était une autre de mes activités préférées. Je m'asseyais par terre et je tournais en rond. La pièce tournait avec moi. Ce comportement d'autostimulation me donnait un sentiment de puissance : je contrôlais les choses". Temple Grandin*

### Programme

#### Jour 1 - 7 heures

L'autisme, un handicap cognitif  
De la perception à la compréhension de l'information sensorielle ;  
Les différentes étapes du traitement de l'information.  
Perception atypique des informations sensorielles dans l'autisme :  
Définition de l'hyper-hyposensibilité  
La sensibilité tactile (pressions tactiles, vibrations, chaud, froid, douleur).  
La sensibilité kinesthésie (sens du mouvement : proprioception - système vestibulaire)  
Le goût et l'odorat  
La fluctuation hyper-hyposensibilité  
Adaptation de l'environnement  
Présentation des outils de stimulation sensorielle.  
Techniques de relaxation par pressions profondes.  
Exemple de la Squeeze Machine du Dr Temple Grandin.

#### Jour 2 - 7 heures

Le système visuel et auditif :  
De la perception à l'interprétation des données sensorielles

Hyper-hyposensibilité - sensibilité scotopique  
Perception atypique de l'environnement social  
Prosopagnosie  
Vivre au quotidien avec des troubles perceptifs :  
La surcharge sensorielle - Les difficultés d'apprentissage  
Intérêt de l'approche comportementale dans la rééducation des troubles perceptifs  
Les évaluations informelles


#### Jour 3 - 7 heures

Autres particularités perceptives :  
Le mono-traitement - La synesthésie - La gestalt  
La perception détaillée  
Les troubles cognitifs :  
Catégoriser - conceptualiser - imaginer - généraliser  
L'attention - la mémorisation  
Description clinique - Evaluations informelles  
Les styles cognitifs :  
La pensée perceptive - la pensée visuelle - la mémoire associative  
Les évaluations informelles

### Objectif

A l'issue de cette session, le stagiaire sera en mesure de comprendre les difficultés sensorielles des personnes avec autisme dans les domaines cognitifs, d'être à l'aise avec l'application de stratégies pour améliorer le confort de ces personnes au quotidien et d'établir le profil du sujet afin de diminuer les problèmes sensoriels.

### Infos

 Dates :  
14, 15 et 16 mars 2018  
14, 15 et 16 mai 2018\*  
6, 7 et 8 juin 2018  
8, 9 et 10 octobre 2018  
3, 4 et 5 décembre 2018

 Durée : 21 heures

 Lieu : PARIS / NICE\*

 Animateur :  
Isabelle DUFRENOY,  
Psychologue

### Tarifs

Professionnel : 420 euros

Profession libérale : 330 euros

*(tarif hors frais déplacement, repas, hébergement du stagiaire)*

-----  
Intra établissement :

3 072 euros

*(tarif hors frais déplacement, repas, hébergement du formateur)*



Les personnes (enfants / adultes) avec autisme montrent des difficultés à établir une communication selon nos modalités. Les différentes formes de communication comme le contact oculaire, les contacts physiques, les gestes, le langage verbal, échappent souvent à leur compréhension.

Il est donc important, pour tout accompagnant, de connaître les processus de mise en oeuvre du langage, de comprendre le style cognitif spécifique rencontré dans l'autisme, afin de mieux appréhender les adaptations des modes de communication.

Donner aux personnes avec autisme, les moyens d'acquérir un système de communication alternatif doit être le premier objectif d'un accompagnement spécifique et doit être conçu comme une alternative aux problèmes de comportement faute de pouvoir communiquer ; ce qui signifie que le niveau du système choisit doit être le plus efficace, et non le plus élaboré.

### Programme

#### Jour 1 – 7 heures

Pré-requis et étapes de développement du langage chez les enfants neurotypiques

Aspects neurologiques - aires dévolues au traitement de l'information verbale

Wernicke, Broca, aspect temporel qui fait le lien entre les aires...

Segmentation - capacité à discriminer des mots dans la phrase, encodage

Capacité à associer un mot, une image, un concept, capacités de généralisation

Développement du langage chez l'enfant TSA

Les spécificités cognitives ou l'impact des troubles sensoriels sur les apprentissages

Troubles de la compréhension sociale

Imagination, résistance aux changements, problèmes de généralisation

#### Jour 2 – heures

Problèmes de comportement ou troubles de la communication

Les niveaux de communication : Objets / Images / Photos / Pictogrammes

Adaptations nécessaires des personnes accompagnant l'enfant

Les compétences nécessaires selon le système utilisé

Difficultés d'accès au lexique - problèmes de catégorisation chez l'enfant TSA

Verbes, mots grammaticaux, concepts...

Le choix d'un système de communication alternatif dans l'autisme

Particularités de la syntaxe chez l'enfant TSA et stratégies psycho-éducatives chez les enfants « dys-communicants »

### Objectif

A l'issue de cette session, le stagiaire sera en mesure de mieux comprendre les difficultés d'acquisition d'une communication verbale pour les personnes avec autisme. Les enjeux de l'enseignement d'un moyen de communication alternatif seront traités à la lumière du lien entre les problèmes de comportement et les déficits dans le domaine de la communication rencontrés dans l'autisme.

### Infos



Dates :  
29 et 30 mars 2018\*  
18 et 19 octobre 2018



Durée : 14 heures



Lieu : PARIS



Animateur :  
C. BROUSSE, Orthophoniste  
M. LE CLEC'H, Psychologue

### Tarifs

Professionnel : 280 euros

Profession libérale : 200 euros

*(tarif hors frais déplacement, repas, hébergement du stagiaire)*

-----  
Intra établissement :

2 048 euros

*(tarif hors frais déplacement, repas, hébergement du formateur)*



Trop d'intervenants ignorent encore que les problèmes de comportement, ne sont pas considérés comme faisant partie des critères diagnostiques de l'autisme et qu'ils ne reflètent pas une volonté active de la personne pour s'opposer à son environnement.

Les problèmes de comportement interviennent lorsque les personnes avec autisme ne possèdent pas d'outils de communication fonctionnels et maîtrisés et qu'ils n'évoluent pas dans un environnement adapté à leur niveau et style de fonctionnement. Ainsi, une mauvaise interprétation des problèmes de comportement risque de les augmenter et conduit à l'exclusion.

### Programme

#### Jour 1 – 7 heures

##### AUTISME

Rappels quant à la définition de l'autisme, des TED et TSA

Critères diagnostiques, et particularités de fonctionnement

Rappels des pathologies associées à l'autisme (effet aggravant pour le tableau clinique)

Recommandations de bonne pratique - HAS

Distinction entre les TC psychiatriques et les comportements problématiques dans les TSA

#### Jour 2 – 7 heures

Définition des comportements problématiques

L'analyse fonctionnelle du comportement (théorie ABC)

Explication de la méthodologie (antécédents, description des comportements, réflexion sur le renforcement)

Mise en oeuvre dans une institution

Travail de groupe sur un exemple de comportement problématique

#### Jour 3 – 7 heures

La prévention des troubles ; identification des signes précurseurs

Protocoles et stratégies

Lien avec l'accompagnement médical

Le processus de la motivation

Le TEACCH program (l'éducation structurée et visualisée)

### Objectif

A l'issue de cette session, le stagiaire sera en mesure d'analyser les troubles du comportement, de mieux comprendre leurs fonctions, d'apporter des propositions pour débiter une méthodologie cognitivo-comportementale dans le but d'anticiper ces problèmes afin de donner une meilleure qualité de vie à la personne ayant un autisme et à son entourage familial et social.

### Infos



Dates :

26, 27 et 28 mars 2018

6, 7 et 8 juin 2018\*

15, 16 et 17 octobre 2018



Durée : 21 heures



Lieu : PARIS



Animateur :  
Céline Martineau,  
Stéphanie LAMOUR\*,  
Psychologues

### Tarifs

Professionnel : 410 euros

Profession libérale : 310 euros

(tarif hors frais déplacement, repas,  
hébergement du stagiaire)

Tarif spécial pour ceux ayant suivi  
un stage EDI\*\* F1, F2 ou F24 :  
Professionnel : 310 € | PL : 240 €  
\*\* Fournir une copie de votre attestation de  
formation.

-----  
Intra établissement :

3 072 euros

(tarif hors frais déplacement, repas,  
hébergement du formateur)

# Code stage ITCA

## La gestion des comportements agressifs. Programme ITCA

Thèmes  
spécifiques  
Formation  
Tous Publics



Force est de constater que les personnes et les milieux, aux prises avec des conduites agressives, semblent démonstrés et peu préparés. Trop souvent, la violence engendre des sentiments déplaisants, de l'inconfort et des peurs si grandes qu'elles freinent les initiatives nécessaires à la résolution d'un tel phénomène.

I.T.C.A. offre un programme de formation adapté aux intervenants de première ligne (éducateurs, infirmiers, professeurs, praticiens sociaux, policiers, agents de sécurité, etc.) ainsi qu'à leur milieu respectif. Le responsable I.T.C.A. pense que même lors d'interventions physiques, la relation thérapeutique peut et doit se maintenir. C'est pourquoi I.T.C.A. a mis au point une approche dynamique et à la pointe des théories de la communication verbale et non verbale.

Les techniques physiques I.T.C.A. sont inédites, sécuritaires et efficaces. Leurs utilisations permettent de sécuriser le client\*, l'intervenant et le milieu tout entier. Le programme se base également sur de nombreuses recherches sur la violence et les conduites agressives. Les concepts offerts par I.T.C.A. permettent :

- de comprendre ces moments de grande tension
- de déterminer à quels besoins ils peuvent répondre
- d'apprendre à mieux contrôler les conduites agressives et à mieux se contrôler comme intervenant
- de développer des plans d'intervention individualisés
- de proposer des alternatives aux clients\*

### Programme

#### Jour 1 – 7 heures

Les outils théoriques et pratiques

Le stress professionnel et les moyens disponibles afin de le réduire, voire le contrôler le Programme I.T.C.A.

- se sentir considéré versus la résolution de ses difficultés
- se sentir unique et rassuré lors de perte de contrôle
- augmenter son répertoire de comportements

#### Jour 2 - 7 heures

Le programme ITCA (suite)

- saisir le sens profond de ses agissements
- être sécurisé et protégé
- répondre à ses besoins de façon acceptable
- devenir proactif face au traitement des conduites agressives
- établir une communication efficace entre les différents intervenants (utilisation du même langage)
- assurer la sécurité et la protection du personnel et du client\*
- réduire les accidents en développant un environnement sécurisant
- être conforme à la philosophie et au code d'éthique de l'établissement
- organiser le milieu, tant au niveau dynamique qu'au niveau statique

\* Terme canadien qui définit la population avec TSA

### Objectif


A l'issue de cette session, les stagiaires pourront développer une plus grande compréhension théorique et une meilleure maîtrise des techniques de protection physique face aux comportements agressifs manifestés par les enfants/adolescents/adultes concernés par un TSA. Ces stratégies ont pour objectif de favoriser la gestion des troubles du comportement tout en préservant le respect et l'intégrité morale et physique des personnes porteuses de TSA.

### Infos

 Dates :  
19 et 20 novembre 2018

 Durée : 14 heures

 Lieu : PARIS

 animateur :  
Jocelyn BOURDEAU,  
Consultant et formateur  
(Canada, QC)

### Tarifs

Professionnel : 360 euros

Profession libérale : 300 euros

(tarif hors frais déplacement, repas,  
hébergement du stagiaire)

-----  
Intra établissement :

Nous contacter

(tarif hors frais déplacement, repas,  
hébergement du formateur)

## AUTISME : une meilleure compréhension des problèmes de comportement pour une meilleure prévention



17 520 heures : c'est en moyenne le nombre d'heures qu'un parent consacre à l'accompagnement de son enfant de la naissance à l'âge de 4 ans. Imaginez l'impact sur le développement de l'enfant lorsque les difficultés sont bien repérées et les interventions appropriées. C'est par leurs connaissances très fines de leur enfant et de son quotidien que les parents sont en mesure de s'adapter et exploiter chaque instant en une opportunité éducative positive.

Pourtant l'apparition des problèmes de comportement est presque inéluctable. Comment comprendre la naissance et le processus de maintien du comportement ? L'analyse fonctionnelle d'un trouble du comportement est un moyen efficace pour comprendre l'apparition d'un problème et trouver des solutions pour remplacer le comportement inadapté par un autre possédant la même fonction mais sous une forme socialement adéquate.

### Programme

#### Jour 1 – 7 heures

Rappel sur les TSA

Définition particularités de fonctionnement (communication, social, sensoriel, cérébral, cognitif, comportemental)

Définition d'un comportement problème

Définir un comportement

Topographie, mesure

La contingence à 3 termes

#### Jour 2 – 7 heures

L'analyse fonctionnelle descriptive

Le renforcement

La prévention intervenir sur les antécédents

La rééducation intervenir sur les conséquences

### Objectif

A l'issue de cette session, le stagiaire sera en mesure de comprendre le processus d'installation des troubles du comportement, de mieux comprendre la démarche de l'analyse fonctionnelle et vérifier l'hypothèse de la fonction du comportement difficile ciblé pour proposer une intervention adaptée et pouvoir prévenir ces situations.

### Infos



Dates :

Vendredi 16 et  
samedi 17 novembre 2018



Durée : 14 heures



Lieu : PARIS



Animateur :  
Karina FARES ALT,  
Dr en Ethnologie

### Tarifs

Parent / Etudiant\* : 50 €

AVS\*\* : 130 €

Libéral\*\* : 210 €

\* Justificatif obligatoire  
\*\* sous réserve de places

(tarif hors frais déplacement, repas,  
hébergement du stagiaire)



# Code stage F1

## AUTISME et stratégies éducatives

Mise en place  
de stratégies  
spécifiques  
Formation  
Tous Publics



**L'autisme est un trouble du développement neuropsychologique** qui implique de reconsidérer les modes de prise en charge et d'intervention par de nouvelles méthodologies, TEACCH, ABA.

La compréhension de ce trouble du développement si particulier, permet d'adapter les interventions pour les rendre efficaces. Les connaissances sur les stratégies cognitivo comportementale s'appuient non seulement sur des résultats scientifiques mais aussi sur une "lecture interne de l'autisme" et des moyens qui permettent **d'accroître véritablement les capacités** de ces enfants, adolescents et adultes.

TEACCH, ABA – la complémentarité des approches. L'apprentissage visualisé est un des piliers de l'éducation spécialisée en autisme (TEACCH), la manière d'enseigner repose sur les connaissances des théories de l'apprentissage (ABA).

### Programme

#### Jour 1 - 7 heures

##### Autisme : Introduction théorique

Caractéristiques / Description clinique de l'autisme / Les connaissances

Le développement du cerveau et fonctionnement cognitif chez la personne non handicapée et chez la personne avec autisme

Spécificités cognitives / Particularités sensorielles

#### Jour 2 - 7 heures

##### De la compréhension théorique à l'approche éducative

Les recommandations HAS ANESM

Accompagnement et Individualisation

Adopter une pédagogie spécifique

Les évaluations formelles / informelles

Les stratégies d'apprentissage

Les systèmes de "motivateurs"

L'approche positive

##### Organisation de l'environnement

La concordance lieu-activité

Prévisibilité spatio-temporelle

Le Projet Personnalisé d'Intervention (ou Programme Educatif Individualisé)

#### Jour 3 - 7 heures

##### Communication

Évaluation de la communication expressive et réceptive

Les moyens de communication alternatifs

objets - images - photos

Mise en pratique et utilisation des moyens de communication alternatifs

L'évaluation informelle dans le domaine de la communication expressive et réceptive (simulation)

Analyse des résultats

#### Jour 4 - 7 heures

L'autonomie

Les évaluations informelles

Décomposition d'une activité

Les critères de cotation

Évaluation de la personne dans l'activité (simulation)

Analyse des résultats

Les sous étapes

Exercices avec les stagiaires

#### Jour 5 - 7 heures

La gestion des temps libres

Évaluation informelles des loisirs

Structuration d'activités de loisirs

Les aides visuelles

##### Prévention des problèmes de comportement

Définition - Analyse - Intervention

La cohérence de l'équipe pluridisciplinaire

Les spécificités de la prise en charge des adultes avec autisme (ou les besoins éducatifs dans l'enfance)

### Objectif

A l'issue de cette session, le stagiaire aura actualisé ses connaissances sur le style cognitif particulier des personnes avec autisme et sera en mesure de mettre en place des stratégies éducatives spécifiques comme rendre l'environnement plus compréhensible et plus prévisible, enseigner des compétences de façon active dans tous les domaines de la vie quotidienne, communication, relations, loisirs et soutenir la personne avec autisme par une approche positive dans le cadre de son PPI (Projet Personnalisé d'Interventions).

### Infos



Dates :  
29 janvier au 2 février 2018\*  
26 au 30 mars 2018  
14 au 18 mai 2018  
18 au 22 juin 2018  
1er au 5 octobre 2018  
19 au 23 novembre 2018  
10 au 14 décembre 2018



Durée : 35 heures



Lieu : PARIS



Animateur :  
Astrid KREMER,  
Charles DURHAM\*,  
Psychologues

### Tarifs

Professionnel : 710 euros

Profession libérale : 600 euros

*(tarif hors frais déplacement, repas, hébergement du stagiaire)*

Intra établissement :

5 120 euros

*(tarif hors frais déplacement, repas, hébergement du formateur)*

# Code stage F2

## AUTISME et stratégies d'accompagnement - LES ADULTES



Comme tous les enfants, les personnes avec autisme (anciennement psychoses, dysharmonies, déficitaires, troubles psychiques, troubles du développement) **grandissent et deviennent des adultes**, atteints d'autisme. Les connaissances acquises dans le domaine des troubles du développement, notamment au niveau du fonctionnement cognitif spécifique, ont des conséquences sur les stratégies d'apprentissage. Grâce à des stratégies, adaptées, les adultes atteints de ce trouble peuvent développer leur communication, leurs capacités d'autonomie, leurs intérêts et cela à tout âge.

La compréhension de ce trouble si particulier associée à des stratégies d'accompagnement spécifiquement adaptées, donnent aux professionnels les moyens d'optimiser leurs interventions, ils sont ainsi en mesure d'accroître les capacités de ces personnes même à l'âge adulte. En développant leurs compétences, les personnes avec autisme comprennent mieux leur environnement et ont moins de problèmes de comportement.

*Les différentes composantes des stratégies spécialisées en autisme comme l'apprentissage visualisé (TEACCH) et les stratégies spécifiques d'enseignement qui reposent sur les connaissances des théories de l'apprentissage (ABA) sont associées pour proposer un accompagnement adapté aux besoins spécifiques des personnes avec autisme.*

### Programme

#### Jour 1 – 7 heures

Autisme : Introduction théorique  
Caractéristiques / Description clinique de l'autisme  
Les connaissances actuelles sur le développement du cerveau  
Particularités neurologiques et neuropsychologiques dans l'autisme

#### Jour 2 – 7 heures

##### De la compréhension théorique à l'intervention

Spécificités cognitives et Particularités sensorielles  
Conséquences sur la relation et sur l'apprentissage  
Prise en charge et Individualisation  
Les apprentissages de base à l'âge adulte - Quels objectifs ?  
Socialisation - Autonomie - Aptitudes et comportements dans les activités - Loisirs

#### Jour 3 – 7 heures

##### La Communication

Observation de la communication - Utilisation des moyens de communication alternatifs - objets - images - photos, etc..

Les évaluations informelles – Décomposition – Observation  
Evaluation et analyse des résultats  
Organisation de l'environnement à partir des évaluations  
Prévisibilité spatio-temporelle - Aides visuelles

#### Jour 4 – 7 heures

##### Les stratégies spécifiques d'apprentissage

Les apprentissages à la table - Les stratégies de motivation  
L'autonomie quotidienne  
Présentation succincte des outils d'évaluations formelles  
Les évaluations informelles

#### Jour 5 – 7 heures

##### LE PAP (Plan d'accompagnement Personnalisé)

Rappel des principes de base  
Le choix des objectifs prioritaires  
La formulation d'objectifs  
Les problèmes de comportement  
Définition - Analyse - Intervention  
Un accompagnement adapté à l'autisme  
L'approche positive  
La cohérence d'équipe

### Objectif

A l'issue de cette session, le stagiaire connaîtra les particularités du développement cérébral des personnes avec autisme c'est à dire le style cognitif particulier, les stratégies éducatives spécifiques et le besoin d'une approche individualisée, il sera en mesure de débiter dans l'enseignement actif et adapté et pourra mettre en place des évaluations informelles pour appliquer les projets personnalisés d'intervention (PPI) en lien avec l'âge adulte.

### Infos

 Dates :  
19 au 23 mars 2018  
9 au 13 avril 2018\*  
11 au 15 juin 2018  
26 au 30 novembre 2018\*\*

 Durée : 35 heures

 Lieu : PARIS / NANTES\*

 Animateur : Martin VIANT\*,  
Martine FOUBERT,  
Stéphanie LAMOUR\*\*,  
Psychologues

### Tarifs

Professionnel : 710 euros  
Profession libérale : 600 euros  
*(tarif hors frais déplacement, repas, hébergement du stagiaire)*

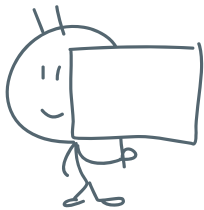
-----

Intra établissement :  
5 120 euros  
*(tarif hors frais déplacement, repas, hébergement du formateur)*

# Code stage F24

## ABA : Analyse Behaviorale Appliquée à l'éducation de la personne avec autisme : ou comment enseigner à une personne avec autisme

Mise en place de stratégies spécifiques  
Formation  
Tous Publics



L'autisme est un trouble du développement neuropsychologique qui implique de reconsidérer les modes de prise en charge et d'intervention par de nouvelles méthodologies dont l'ABA. Les principes de base et objectifs de l'ABA-VB sont basés sur une démarche scientifique et utilisent les principes de la recherche fondamentale. Celle-ci a mis en évidence que si l'enfant neurotypique apprend naturellement par les relations qu'il entretient avec son environnement physique et social, les enfants autistes, eux présentent des difficultés d'apprentissage et ont besoin d'aide pour développer les apprentissages de base. L'objectif d'accompagnement s'appuyant sur l'ABA est d'aider l'enfant à gérer ses comportements de façon suffisamment adaptée pour lui permettre de s'intégrer à la société.

TEACCH, ABA – la complémentarité des approches. L'apprentissage visualisé est un des piliers de l'éducation spécialisée en autisme (TEACCH), la manière d'enseigner repose sur les connaissances des théories de l'apprentissage (ABA).

### Programme

#### Jour 1 – 7 heures

##### Troubles envahissants de développement

Profil cognitif et manifestations comportementales  
Approches d'enseignement utilisées dans le domaine des troubles envahissants du développement

##### L'analyse comportementale appliquée

Définition - Stimuli  
Différence entre conditionnement répondant et conditionnement opérant  
L'ABC de l'apprentissage : la contingence à trois termes

#### Jour 2 – 7 heures

##### Renforcement

Définition du renforcement opérant  
L'établissement des opérations  
Types de renforcement - Types de renforçateurs  
Le principe de Premack  
Programme de renforcement - Renforcement différentiel

#### Jour 3 – 7 heures

##### Les objectifs

Choix des priorités éducatives  
Compétences fonctionnelles

#### Procédures d'enseignement

L'incitation - Le façonnement - Le chaînage et l'analyse de tâche

#### Jour 4 – 7 heures

##### Méthodologie d'enseignement

L'enseignement par essai distinct  
L'enseignement fortuit

##### Evaluation comportementale

Les échelles d'observation - Les échelles de mesure  
Généralisation et maintien  
Procédures pour éliminer les comportements négatifs  
L'extinction - La sanction

#### Jour 5 – 7 heures


##### Stratégies de gestion des comportements

Analyse fonctionnelle des comportements  
Présentation des stratégies générales  
Conséquences face aux différents comportements : autostimulation, automutilation, agressif, obsessionnel ou compulsif  
Support visuel : tableau d'horaire avec images

### Objectif


A l'issue de cette session, le stagiaire connaîtra l'utilisation du renforcement et l'application de différentes procédures d'enseignement telles : l'incitation, le façonnement, l'enchaînement, l'extinction, l'enseignement fortuit par essai distinct, fortuit, etc... afin de favoriser l'acquisition et la généralisation de nouveaux apprentissages ce qui lui permettra d'individualiser les actions pédagogiques en fonction des besoins de chaque élève porteur d'un TSA.

### Infos

 Dates :  
19 au 23 mars 2018  
28 mai au 1er juin 2018\*  
8 au 12 octobre 2018\*\*  
26 au 30 novembre 2018\*

 Durée : 35 heures

 Lieu : PARIS

 Animateur :  
Stéphanie LAMOUR,  
Katy BARAS\*\*,  
Psychologues  
Ginette BERNIER\*,  
Consultante Autisme Canada

### Tarifs

Professionnel : 710 euros

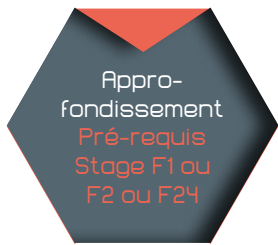
Profession libérale : 600 euros

*(tarif hors frais déplacement, repas, hébergement du stagiaire)*

Intra établissement :

5 120 euros

*(tarif hors frais déplacement, repas, hébergement du formateur)*



## Code stage F5

# AUTISME et stratégies éducatives Connaissances techniques et organisationnelles

La concrétisation des apports théoriques sur l'autisme et les stratégies spécifiques qui en découlent, nécessite une formation conséquente. En effet, chaque personne avec autisme présente un profil de développement qui lui est propre, de plus il ne présente pas le même niveau de développement dans les différents domaines cognitifs : il est donc indispensable, avant de proposer toute activité, de procéder à des évaluations informelles dans l'activité concernée, afin de dégager les adaptations à apporter pour rendre l'activité réalisable par la personne de façon autonome et celles à enseigner de manière active.

### Programme

#### Jour 1 – 7 heures

Introduction, rappel sur les spécificités cognitives de l'autisme  
Principes de base des stratégies éducatives et d'accompagnement  
Formation à l'analyse des dossiers des personnes avec autisme  
Formation à la création de la structure physique d'une classe en fonction des personnes avec autisme  
Formation sur les thèmes : des emplois du temps et des systèmes organisationnels pour personnes avec autisme  
Exposé des hypothèses de travail réalisées par chaque groupe de stagiaires

#### Jour 2 - 7 heures

Formation à l'évaluation de la structuration visuelle  
Analyse des résultats  
Adaptations et ajustements en fonction du comportement des personnes avec autisme  
Evaluations filmées du niveau de communication réceptive  
Cotation et analyse des grilles d'évaluation informelle  
Proposition d'ajustement du niveau de communication de l'environnement social (attitude éducative) aux capacités de la personne  
Elaboration de moyens de communication alternatifs (objets, images, photos, etc..)

#### Jour 3 - 7 heures

Formation aux évaluations informelles de la communication expressive (3 contextes différents)  
Analyse des cotations des évaluations filmées  
Elaboration d'objectifs éducatifs sur la communication expressive et réceptive  
Rapport oral des adaptations et objectifs éducatifs proposés aux personnes avec autisme lors de la matinée

Evaluation filmée d'une tâche d'autonomie  
Formation au séquençage d'un acte d'autonomie pour créer une grille d'évaluation d'une tâche d'autonomie  
Cotation de la tâche filmée  
Elaboration d'une procédure d'apprentissage

#### Jour 4 - 7 heures

Séance de mise en situation sur le thème de la structuration visuelle et des objectifs de communication expressive et réceptive d'une tâche d'autonomie  
Formation aux évaluations informelles dans le domaine des loisirs  
Rapport oral de la matinée  
Analyse des vidéos de l'évaluation informelle des loisirs  
Création d'activités de loisirs structurées  
Utilisation du jeu pour favoriser le développement de la communication, des fonctions cognitives et des interactions sociales

#### Jour 5 - 7 heures

Formation à la création de séances d'apprentissage dans tous les domaines explorés : structuration visuelle, communication expressive et réceptive, autonomie et loisirs  
Bilan de la semaine : Suggestions écrites et exposé oral d'un Programme Personnalisé d'Intervention, à référence développementale et comportementale, basé sur les domaines évalués  
Prévenir les problèmes de comportements  
Définition  
L'ABC la contingence à trois termes ou l'analyse fonctionnelle des comportements  
L'intervention éducative  
L'approche positive



### Objectif

A l'issue de cette session le stagiaire aura perfectionné ses compétences techniques et organisationnelles (suite à la session de base F 1/F 2 ou F 24). Le stagiaire sera formé, par une alternance entre apports théoriques et méthodologiques, à adapter son accompagnement dans les principaux domaines de l'accompagnement au quotidien, tout en s'appuyant sur les évaluations informelles.

### Infos

Dates :  
18 au 22 juin 2018\*  
19 au 23 novembre 2018\*\*

Durée : 35 heures

Lieu : SURESNES (92)

Animateurs : 3 Psychologues  
Charles DURHAM,  
Isabelle DUFRENOY,  
Céline MARTINEAU

### Tarifs

Professionnel : 985 euros  
Profession libérale : 985 euros  
*(tarif hors frais déplacement, repas, hébergement du stagiaire)*  
Date limite d'inscription :  
\* 18 avril 2018  
\*\* 19 septembre 2018

-----  
Intra établissement :  
Nous contacter

# Code stage F6

## Évaluations - PEP 3 pour enfants atteints d'autisme (6 à 13 ans)

Approfondissement  
Pré-requis  
Stage F1 ou  
F2 ou F24



Si les facteurs cognitifs et d'apprentissage spécifiques à l'autisme sont négligés ou minimisés, les interventions éducatives mises en place pour les jeunes enfants avec autisme sont inappropriées.

Le Profil Éducatif et Psychologique 3\*, a été mis au point pour faciliter l'identification de ces difficultés cognitives et d'apprentissage, "Il n'a pas été construit dans une optique psychométrique classique, mais davantage comme un canevas flexible d'évaluation du processus apprentissage-enseignement... La passation du test et l'élaboration du PEI basé sur les résultats observés nécessite des compétences particulières notamment quant aux choix des priorités, à la formulation des objectifs et à la méthodologie d'enseignement : une formation préalable adéquate des professionnels est indispensable".

\* E. Schopler et Reichler, Université Chapel Hill, (CN), Traduit par C. TRÉHIN, Neuropsychologue

### Programme

#### Les évaluations dans l'autisme

Introduction au PEP-3 (Profil Éducatif et Psychologique 3)  
La structuration d'une situation d'évaluation  
Le dossier pédagogique et médical  
Les items - La cotation - L'évaluation  
Le questionnaire aux parents : priorités parentales et recueil d'informations  
La collaboration avec les parents  
Le suivi / l'évaluation continue  
La nécessité d'une collaboration entre les professionnels concernés / le rôle des spécialistes

#### Jour 1 – 7 heures

Introduction : évaluation et diagnostic, approche développementale et fonctionnelle  
Principes généraux du PEP-3 et présentation des matériaux

#### Jour 2 – 7 heures

Matin : Évaluation d'un enfant par le PEP 3 par le formateur  
Les participants assistent à l'évaluation transmise par le système vidéo et procèdent à la cotation des items

Après-midi : Discussion générale sur l'évaluation, cotation et profil développemental

#### Jour 3 – 7 heures

Analyse méthodique des scores pour chaque item  
Manipulation des matériaux par les stagiaires, et mise en situation d'évaluation  
Introduction et formation sur le rapport écrit

#### Jour 4 – 7 heures

Élaboration des grandes lignes du projet personnalisé d'interventions basé sur les données du PEP-3  
Rédaction des grandes lignes du projet de l'enfant testé par les participants  
Introduction et formation sur l'entretien avec les parents

#### Jour 5 – 7 heures

Matin : Entretien avec les parents de l'enfant testé  
Communication sur ses capacités, ses besoins, etc...  
Mise en situation des participants qui y assistent par le système vidéo  
Après-midi : Descriptif de certaines activités dans les différents domaines évalués

### Objectif

A l'issue de cette session, le stagiaire aura abordé les critères de cotation des items de l'évaluation et sera en mesure d'objectiver les compétences de l'enfant évalué (maximum 13 ans). Il apprendra à analyser les résultats pour élaborer les grandes lignes d'un PPI\*. Ce module comprend, en plus de la théorie, une mise en situation, permettant un perfectionnement de la pratique professionnelle.

\*(Formation F29 recommandée pour approfondir le thème du PPI)

### Infos

 Dates :  
4 au 8 juin 2018  
3 au 7 décembre 2018

 Durée : 35 heures

 Lieu : PARIS

 animateur :  
Charles DURHAM,  
Psychologue

### Tarifs

Professionnel : 690 euros

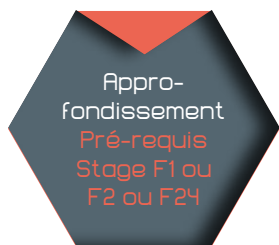
Profession libérale : 580 euros

(tarif hors frais déplacement, repas, hébergement du stagiaire)

-----  
Intra établissement :

5 120 euros

(tarif hors frais déplacement, repas, hébergement du formateur)



## Code stage F7

# Évaluations TTAP - pour Adolescents et Adultes atteints d'autisme (à partir de 13 ans)



L'approche développée par la Division TEACCH\* accorde une place importante à l'évaluation des compétences et caractéristiques de la personne avec autisme. A cette fin, elle a mis au point l'AAPEP, Profil Éducatif et Psychologique destiné aux adolescents et adultes qui vient d'être actualisé et qui devient le TTAP, Profil d'évaluation de la transition vers la vie adulte - TEACCH

Cette échelle vise à mesurer le niveau de performance d'un individu en lien avec un ensemble de compétences dans un contexte déterminé afin de mettre en place les interventions les plus adaptées aux besoins de la personne avec autisme selon ses compétences, ses niveaux de fonctionnement. Autrement dit, l'objectif du TTAP est d'évaluer les compétences acquises et potentielles pour permettre l'élaboration de plans d'interventions et d'adaptations afin de favoriser l'intégration la plus harmonieuse et la plus indépendante possible de la personne avec autisme dans différents milieux.

### Programme

#### Jour 1 - 7 heures

Introduction au TTAP (*Profil d'évaluation de la transition vers la vie adulte*)

Le dossier pédagogique et médical

Le questionnaire aux parents / priorités parentales

La collaboration avec les parents / Le suivi / L'évaluation continue

Évaluation et diagnostic : approche fonctionnelle

Principes généraux du TTAP et présentation des matériaux

Utilisation des matériaux par les stagiaires, mise en situation d'évaluation

Exercices de simulation d'évaluation

#### Jour 4 - 7 heures

Élaboration d'un Projet Personnalisé d'Intervention basé sur les données du TTAP.

Rédaction du projet par les participants sous supervision du formateur

Introduction sur l'entretien avec les parents

#### Jour 2 - 7 heures

Matin

Évaluation d'un adolescent / adulte par le formateur

Mise en situation des participants qui assistent à l'évaluation transmise par le système vidéo et procèdent à la cotation des items

Après-midi

Discussion générale sur l'évaluation, cotation et profil développemental.

Introduction sur le rapport écrit

#### Jour 5 - 7 heures

Matin

Entretien avec les parents de l'adulte testé.

Communication sur ses capacités, ses besoins, etc...

Mise en situation des participants qui y assistent par le système vidéo

Descriptif de certaines activités dans les différents domaines évalués

Après midi

Exercices complémentaires sur des projets éducatifs d'autres adultes atteints d'autisme de niveaux différents

#### Jour 3 - 7 heures

Les scores, les items

### Objectif

A l'issue de cette session, le stagiaire aura abordé les critères de cotation des items et sera en mesure d'objectiver les compétences de la personne adulte évaluée pour, à partir des résultats, élaborer les grandes lignes du Projet Personnalisé d'Interventions\* et de vie. Ce module comprend, en plus de la théorie, une mise en situation, afin de permettre un véritable perfectionnement de la pratique professionnelle.

\*(Formation F29 recommandée pour approfondir le thème du PPI)

### Infos



Dates :  
28 mai au 1er juin 2018  
24 au 28 septembre 2018



Durée : 35 heures



Lieu : PARIS



Animateur :  
Charles DURHAM,  
Psychologue

### Tarifs

Professionnel : 690 euros

Profession libérale : 580 euros

(tarif hors frais déplacement, repas, hébergement du stagiaire)

-----  
Intra établissement :

5 120 euros

(tarif hors frais déplacement, repas, hébergement du formateur)



# Code stage F14

## Autisme :

### Echelle d'évaluation VINELAND 2

Approfondissement  
Pré-requis  
Stage F1 ou  
F2 ou F24



La Vineland-II explore trois domaines majeurs : la Communication, les Compétences en vie quotidienne et la Socialisation. Pour les enfants de moins de 7 ans, un quatrième domaine, explorant la Motricité, permet de compléter l'évaluation.

Pour l'enfant : Évaluer le niveau global d'autonomie et les capacités d'adaptation permet de contribuer au diagnostic et d'apporter des informations pour la mise en place de programmes éducatifs et de remédiation.

Pour l'adulte présentant des troubles cognitifs : la Vineland-II aide le clinicien à déterminer les priorités des axes de rééducation et de compensation du handicap au quotidien.

2015, SPARROW S.S., PhD, CICCHETTI D. V., PhD, BALLA D.A., adaptation française ECPA. [www.ecpa.fr/orthophonie/](http://www.ecpa.fr/orthophonie/)  
**Les stagiaires doivent se procurer l'échelle avant le début de la formation** (aucune copie de l'échelle n'est fournie) et assister à la formation muni de - 1 cahier pour l'entretien, 1 cahier pour le parent/l'intervenant, 1 compte rendu.  
ECPA Pearson France [www.ecpa.fr](http://www.ecpa.fr)

#### Programme

Nouveau  
stage

#### Jour 1 – 7 heures

##### Rappels fondamentaux : autisme et place des évaluations dans l'accompagnement des personnes présentant de l'autisme

Enjeux de l'évaluation du comportement Socio-Adaptatif  
Intérêt par rapport aux autres évaluations recommandées par la HAS (notamment les évaluations développementales et cognitives).

Présentation théorique de la Vineland-II : intérêt et composition de l'échelle, organisation de la passation, cotation, interprétation des résultats et attentes vis-à-vis du compte-rendu.

#### Jour 2 – 7 heures

##### Expérimenter la passation de la Vineland-II

Préparation à une passation de l'échelle, jeux de rôle et mise en situation pour s'approprier l'outil et préparer l'évaluation réelle.

Entretien avec une famille, animé par le formateur, pour la passation de l'échelle, retransmise en direct aux stagiaires.

*Public concerné : Psychologues, Orthophonistes, Ergothérapeutes, Psychomotriciens, Médecins, intervenant auprès de personnes avec autisme et TSA*

Entraînement à la cotation à partir de l'évaluation réalisée, avec support vidéos  
Interprétation des données.

#### Jour 3 – 7 heures

##### Expérimenter l'utilisation des résultats obtenus à la Vineland-II : en groupe

L'analyse des résultats obtenus pour en extraire des préconisations et recommandations par domaine.  
Entraînement à la rédaction du compte-rendu.

En mettant en commun les travaux des différents groupes, le compte-rendu global est constitué.

#### Jour 4 – 7 heures

##### Préparation à la restitution à travers un retour des différents groupes à l'ensemble des stagiaires

Jeux de rôle permettant de se préparer à la restitution.  
Entretien filmé avec les parents permettant la restitution de l'évaluation réalisée pendant le stage

Les recommandations qui accompagnent les résultats de l'évaluation, élaborées par les stagiaires.

Bilan de la formation.

#### Objectif


A l'issue de cette session, le stagiaire sera capable de maîtriser les principes théoriques sous-jacents à l'évaluation du comportement socio-adaptatif, cotation et interprétation des scores. Après une analyse de l'organisation de l'échelle et une confrontation dans une passation réelle auprès d'une famille, le stagiaire participera activement à la rédaction du compte-rendu et à la restitution à la famille.

#### Infos

 Dates :  
18 au 21 juin 2018  
12 au 15 novembre 2018

 Durée : 28 heures

 Lieu : PARIS

 animateur :  
Romain TATON,  
Psychologue

#### Tarifs

Professionnel : 490 euros

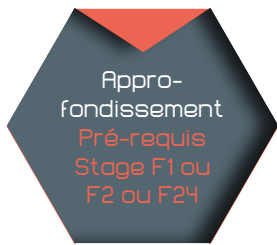
Profession libérale : 390 euros

*(tarif hors frais déplacement, repas, hébergement du stagiaire)*

Intra établissement :

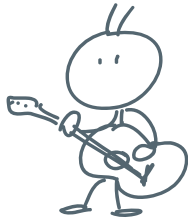
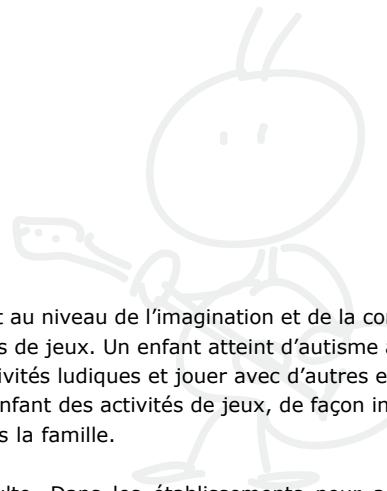
4 096 euros

*(tarif hors frais déplacement, repas, hébergement du stagiaire)*



# Code stage F9

## Autisme et Loisirs



Les difficultés particulières liées à l'autisme se retrouvent au niveau de l'imagination et de la compréhension sociale, fonctions nécessaires à l'élaboration de situations de jeux. Un enfant atteint d'autisme a de grandes difficultés à initier un jeu ou avoir spontanément des activités ludiques et jouer avec d'autres enfants. Il est donc nécessaire, dès le plus jeune âge, d'apprendre à l'enfant des activités de jeux, de façon indépendante, cela favorise son épanouissement et améliore la vie dans la famille.

Ce domaine est également très important à l'âge adulte. Dans les établissements pour adultes (FAM, MAS, etc..), les périodes où les résidents ne sont pas impliqués dans des activités encadrées par des accompagnants, sont très importantes : savoir s'occuper seul dans les temps libres, avoir des activités de loisirs, seul ou en groupe, participe à l'épanouissement des adultes atteints d'autisme. L'amélioration fonctionnelle des aptitudes de relation et d'indépendance dans les loisirs augmente les possibilités d'intégration dans la communauté.

### Programme

#### Jour 1 – 7 heures

Introduction théorique  
Les Loisirs : définition et importance  
Les difficultés des personnes avec autisme  
Comment développer les loisirs chez les personnes avec autisme ?  
Evaluation du fonctionnement général  
Evaluation de la communication  
Evaluation des intérêts  
Evaluation du niveau cognitif du jeu  
Evaluation du niveau social du jeu

#### Jour 2 – 7 heures

Comment choisir une activité de loisir ? (Introduction à la valorisation des rôles sociaux)  
Comment apprendre une activité de loisir ?  
Structuration  
Analyse de tâche  
Adaptation du matériel  
Analyse de situations concrètes : analyse des évaluations, élaboration d'un programme, description détaillée des activités et des procédures d'enseignement  
Descriptions précises et concrètes d'activités adaptées

### Objectif


A l'issue de cette session, le stagiaire sera en mesure de développer les évaluations informelles dans le domaine des loisirs, de sélectionner les priorités pour les activités à proposer aux personnes avec autisme en fonction des résultats de l'évaluation, de l'âge et de leurs goûts et intérêts.

### Infos

 Dates :  
7 et 8 juin 2018  
8 et 9 octobre 2018

 Durée : 14 heures

 Lieu : PARIS

 Animateur :  
Ginette BERNIER, Consul-  
tante en Autisme (Canada)  
B.A. Psy. D.E.S.S. Autisme

### Tarifs

Professionnel : 360 euros

Profession libérale : 300 euros

*(tarif hors frais déplacement, repas,  
hébergement du stagiaire)*

-----  
Intra établissement :

Nous contacter



« Les circuits de renforcement positif permettent la répétition des comportements, cette reproduction est ressentie comme agréable par les sujets humains ....L'apprentissage réussi constitue une prévention naturelle des conduites addictives comme la violence en fournissant des satisfactions endogènes qui rendent ces conduites moins attrayantes ».

Daniel FAVRE - Docteur d'État en neurosciences et docteur en sciences de l'éducation, professeur des universités en Sciences de l'éducation à l'IUFM de l'académie de Montpellier

La mise en œuvre d'un moyen de communication alternatif dans le domaine de l'autisme, doit intégrer cette notion de motivation pour en favoriser l'apprentissage. Il ne s'agit pas de privilégier tel ou tel moyen, il s'agit de rechercher ce qui motive une personne avec autisme à communiquer et par quels moyens elle y parvient, même si inadaptée. Dans un second temps, à partir de ces informations, il s'agit d'enseigner des moyens de communication alternatifs qui puissent répondre aux besoins de la personne de manière tout aussi efficace mais de façon adaptée.

#### Programme

##### Jour 1 – 7 heures

La communication réceptive : la pensée visuelle, oui... mais comment ?

- Définition, fonctions
- Analyse du niveau de compréhension de la personne : évaluations formelles et informelles
- Les étapes d'apprentissage : De la différenciation des indices visuels à la compréhension de ceux-ci (exercices pratiques)
- Mise en place des outils de communication réceptive (découverte et manipulation d'outils par les stagiaires)
  - o Organisation personnalisée du temps, de l'espace et des activités : construction d'un emploi du temps (objets, images), de séquentiels de tâches ; etc...
- Le langage de l'éducateur : Pour qui ? comment ? et avec quels moyens ? collier de consignes, cahier de vie, etc. (exercices pratiques)

##### Jour 2 – 7 heures

La communication expressive : Partir du système de communication de la personne pour le rendre fonctionnel, adapté et généralisé

- Définition, fonctions, formes et aptitudes essentielles
- Evaluation : Quel système de communication est utilisé : évaluations formelles et réflexion avec les stagiaires autour de la construction de grilles d'évaluations informelles (exercices pratiques)
- Analyse des comportements-défis (grille ABC) (exercices pratiques)
- La séance d'apprentissage
  - o Pré-requis, motivation, pairing, conduite de séance (échange, interpellation / distance, choix, questions-réponses aux commentaires, concepts) (analyse de cas pratiques)
- Généralisation du système de communication entre les intervenants, dans des lieux différents
- Implication des parents et des professionnels autour du système de communication de la personne

#### Objectif


A la fin de la première journée, le stagiaire sera capable de construire des outils de communication réceptive, adaptés et individualisés à la personne porteuse de TSA.

A la fin de la deuxième journée de formation, le stagiaire sera en mesure d'identifier le moyen de communication de la personne porteuse de TSA, et de développer celui-ci afin de la rendre fonctionnel.

#### Infos

 Dates :  
14 et 15 mai 2018  
14 et 15 novembre 2018

 Durée : 14 heures

 Lieu : PARIS

 animateur :  
Myriam MULLER,  
Psychologue

#### Tarifs

Professionnel : 280 euros

Profession libérale : 200 euros

(tarif hors frais déplacement, repas,  
hébergement du stagiaire)

-----  
Intra établissement :

2 048 euros

(tarif hors frais déplacement, repas,  
hébergement du formateur)

Approfondissement  
Pré-requis  
Stage F1 ou  
F2 ou F24

## Code stage F12 TER

# AUTISME – Le dessin comme soutien à la compréhension de la communication



La problématique de la communication, centrale dans les Troubles du Spectre Autistique (TSA), appelle la mise en œuvre de stratégies spécifiques, concrètes et visualisées. Leur difficulté à comprendre le langage oral compromet non seulement leur intégration mais entraîne de graves troubles du comportement. Dans la continuité des stratégies de communication visualisées, le dessin peut être un excellent soutien à la compréhension et un moyen de fluidifier la communication. L'utilisation du dessin, ajustée à la personne et à la situation, peut réellement permettre à celle-ci de mieux comprendre ce qu'elle vit et ainsi de mieux participer.

### Programme

#### Jour 1 - 7 heures

Matin

Rappel sur les spécificités cognitives dont la pensée visuelle

Rappel sur le trouble d'intégration du langage oral touchant le versant réceptif mais aussi le versant expressif

Nécessité de prévisibilité pour optimiser les compétences cognitives

Impact des troubles de la perception sensorielle sur la communication, particulièrement de la perception des stimuli auditifs

Après-midi

Topo sur le dessin comme facilitateur de compréhension

Contextes d'utilisation du dessin :

- Situations potentiellement explosives
- Préparation de sorties, événements divers
- Explication visuelle de situations incomprises

Entraînement au dessin :

- Répertoire de dessins des émotions
- Répertoire de dessins de postures et d'actions

### Objectif

A l'issue de cette session, le stagiaire sera en mesure de proposer un soutien à la compréhension de différents types de situations, par une explication visuelle adaptée à la personne. Il sera en mesure de proposer des stratégies de soutien de compréhension par le dessin aux personnes avec autisme TSA, (verbales ou non verbales) qui utilisent déjà un moyen de communication alternatif et pourra les conjuguer aux stratégies éducatives existantes.

### Infos

 Dates :  
21 novembre 2018

 Durée : 7 heures

 Lieu : PARIS

 Animateur :  
Armelle MOTET-FEVRE,  
Orthophoniste

### Tarifs

Professionnel : 160 euros

Profession libérale : 110 euros

*(tarif hors frais déplacement, repas, hébergement du stagiaire)*

-----  
Intra établissement :

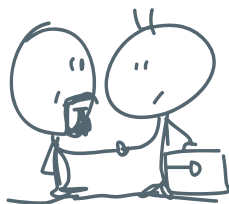
1 024 euros

*(tarif hors frais déplacement, repas, hébergement du formateur)*

# Code stage F13

## Le développement des habiletés sociales dans l'AUTISME et les TED

Approfondissement  
Pré-requis  
Stage F1 ou  
F2 ou F24



La DSP (Direction de la Santé Publique - Canada) a défini les habiletés sociales comme étant : "la capacité qu'a l'enfant d'entrer en relation avec ses pairs, de s'entendre, de coopérer et d'interagir avec eux". il s'agit de "...développer des relations harmonieuses avec les autres". Comme par exemple, sourire, saluer, partager un jouet, attendre son tour, se calmer, inhiber son comportement, faire des choix, négocier.

Conception et réalisation : CPE-BC Québec-Centre janvier 2010  
<https://www.teachspeced.ca/fr/habiletés-sociales>

Cette formation concerne une population TSA de haut niveau ou un syndrome d'Asperger, verbaux et lecteurs. Les participants intéressés à développer des stratégies auprès de personnes TSA ayant une déficience légère à moyenne sont invités à consulter le programme du stage F13 TER. Pour des enfants/adultes présentant un TSA et un handicap mental associé, non verbaux, est la première habileté sociale à enseigner est la communication.

### Programme

#### Jour 1 - 7 heures

##### **ANXIÉTÉ : MIEUX COMPRENDRE ET INTERVENIR AUPRÈS DES PERSONNES DE HAUT NIVEAU OU UN S.A.**

Définitions et compréhension des troubles anxieux, manifestations générales  
L'anxiété chez les personnes TED/TSA de haut niveau et Asperger  
Évaluation : Analyse fonctionnelle, évaluation informelle, inventaire et autres outils  
Certains pré-requis à l'intervention :  
l'annonce du diagnostic  
Intervention :  
Prévention de l'escalade de l'anxiété, thérapie, auto-évaluation, entraînement à la relaxation et à l'auto-contrôle,  
Compréhension des émotions, illustrations avec les programmes de Tony Attwood  
Travail sur les émotions

#### Jour 2 - 7 heures

##### **TRAVAILLER LES ECHANGES SOCIAUX : STRATÉGIES INDIVIDUELLES ET DE GROUPE**

Aspects théoriques : Echanges sociaux, définitions  
Développement social précoce et typique

Particularités sociales chez les personnes TSA de haut niveau et Asperger

Pourquoi intervenir, comment intervenir ?

Interventions individuelles :

Conversations en bandes dessinées (Carol Gray), règles non écrites (Brenda Smith Myles), les cercles de proximité.

Interventions de groupe : Médiation par les pairs

Groupes d'habiletés sociales :

objectifs généraux et individuels lors d'une session de groupe, jeux, video-modeling, leçons d'habiletés sociales et généralisation

#### Jour 3 - 7 heures

##### **Les SCÉNARIIS SOCIAUX**

Aspects théoriques :

Un outil pour soutenir la personne TED dans sa

compréhension de situations sociales

Rédiger un scénario social individualisé

Objectif - Format

Elaboration

Atelier de rédaction :

en petites équipes selon les besoins des participants

### Objectif

À l'issue de cette session, le stagiaire sera en mesure de mieux comprendre et soutenir la personne avec un autisme de haut niveau dans la gestion des émotions et de l'anxiété ainsi que l'aider à améliorer ses habiletés sociales. Le stagiaire sera en mesure de débiter des ateliers visant à proposer aux personnes l'utilisation des scénarii sociaux pour mieux comprendre les relations sociales.

### Infos

 Dates :  
11, 12 et 13 juin 2018  
24, 25 et 26 septembre 2018

 Durée : 21 heures

 Lieu : PARIS

 animateur :  
Delphine VUATTOUX,  
Psychologue (Canada, QC)

### Tarifs

Professionnel : 440 euros

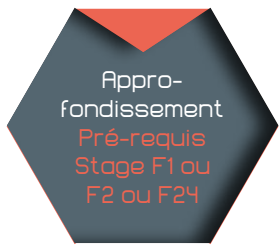
Profession libérale : 300 euros

*(tarif hors frais déplacement, repas, hébergement du stagiaire)*

-----  
Intra établissement :

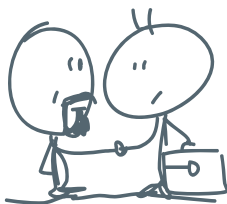
3 072 euros

*(tarif hors frais déplacement, repas, hébergement du formateur)*



# Code stage F13TER

## Le développement des habiletés sociales dans l'AUTISME et les TED TSA (D.I. légère à modérée)



Cette formation de deux jours aborde les habiletés sociales d'une population ayant un TED avec une déficience légère à moyenne. Il s'agit de pouvoir optimiser, à moyen et / ou long terme, les comportements sociaux les plus adaptés selon l'environnement, tout en tenant compte du niveau développemental des personnes avec autisme concernés.

Cette session ne peut répondre aux attentes des intervenants qui recherchent à utiliser les scénarii sociaux (Carole Gray) pour des sujets verbaux sans Déficience Mentale.

### Programme

#### Jour 1 - 7 heures

##### Aspects théoriques : LES ELEMENTS ESSENTIELS RELATIFS A LA SINGULARITE DE LA PENSEE AUTISTIQUE EN LIEN AVEC LA PENSEE SOCIALE

L'intelligence sociale : de quoi s'agit-il lorsque la déficience intellectuelle est présente en plus de l'autisme ?  
Signes précoces de la faiblesse de l'intelligence sociale  
L'attention conjointe - Anomalie de la perception de la voix humaine - La Prosodie - La Motricité sociale  
Perception de la cohérence figurale / cohérence centrale  
Perception et attribution d'intentionnalité sur la base du mouvement  
La perception du corps. Mécanisme « miroir » : comprendre l'autre via le mouvement  
Le pointé du doigt (versus impérato-déclaratif) et versus proto-déclaratif - La vitesse du traitement de l'information  
Théorie de l'implicite ; théorie de l'esprit ou psychologie du quotidien

#### Jour 2 - 7 heures

##### PROPOSER UN ATELIER D'APPRENTISSAGE AUX HABILETES SOCIALES DE BASE

Mise en œuvre des outils visuels en lien avec l'évaluation des compétences réceptives de l'enfant  
Les pré-requis :  
Imiter des gestes simples  
Mimer à partir de photos / à partir de consignes verbales  
Travailler le regard – mobilité ? Travailler l'attention conjointe ?  
Emettre des choix et préférences  
Les détails sociaux pertinents nommés « les INDICES de l'ENQUETE SOCIALE ! »  
Regarder un visage pour apprendre à comprendre une expression faciale émotionnelle  
Apparier expression faciales émotionnelles et situation sociale sur photo  
Repérer les yeux et la direction des yeux pour attribuer un état volitionnel (voir, savoir)  
Les indices gestuels et corporels pertinents - La main - Le nez - L'oreille - La bouche  
Les histoires séquentielles  
Analyse de tâche – autonomie sociale et scénario sociaux visuels  
Phases d'apprentissage  
Echanges & Conclusion

### Objectif

A l'issue de cette session, le stagiaire aura abordé le démarrage du processus des apprentissages dans le domaine des habiletés sociales : comment mettre en œuvre des entraînements individuels dans ce domaine avec des enfants/adultes. Le stagiaire sera en mesure de construire et utiliser des items propres aux habiletés sociocognitives de base à partir des données actuelles de la recherche dans le domaine des neurosciences.

### Infos

Dates : 8 et 9 novembre 2018  
 Durée : 14 heures  
 Lieu : PARIS  
 animateur : Mathieu LE CLEC'H, Psychologue

### Tarifs

Professionnel : 280 euros  
Profession libérale : 200 euros  
*(tarif hors frais déplacement, repas, hébergement du stagiaire)*  
-----  
Intra établissement :  
2 048 euros  
*(tarif hors frais déplacement, repas, hébergement du formateur)*



# Code stage F11

## L'éducation sexuelle des personnes atteintes d'AUTISME et de déficience intellectuelle

Approfondissement  
Pré-requis  
Stage F1 ou  
F2 ou F24



CCNE recommande aux autorités publiques de "promouvoir la formation des personnels soignants et éducatifs tant sur la question de la sexualité que sur le questionnement éthique"

La situation de l'accompagnement sexuel des personnes en situation de handicap en France est un sujet de plus en plus d'actualité alors que depuis plus de trente ans, en Europe, les personnes handicapées sont en mesure de bénéficier de services d'accompagnants sexuels professionnels.

Dans le cas de l'autisme, la question se pose également. Il s'agit donc de mieux appréhender le développement atypique de l'autisme dans les différents domaines du développement dont celui de la sexualité

La formation a pour objectif de mieux définir le concept de la sexualité humaine pour saisir certains aspects de la sexualité de la personne porteuse d'un TSA. À bien des égards ils sont similaires mais différent tant au niveau de l'apprentissage des compétences socio-sexuelles, qu'au niveau des schémas de pensée sur lesquels s'étaient les conduites sexuelles.

La formation optimise le choix des stratégies éducatives dans la perspective d'une action éducative dans le domaine précis de la sexualité tout en n'oubliant pas de préciser la nécessaire considération du cadre légal français qui déterminera le choix même des interventions.

### Programme

#### Jour 1 - 7 heures

Cadre légal

Développement de la sexualité

- puberté, libido
- Les menstruations
- Le plaisir sexuel : sensorialité - sensualité

Sexualité et autisme avec déficience intellectuelle

- Liens entre la spécificité de la pensée autistique et les manifestations de sexualité
- Les aides concrètes / visuelles à mettre en œuvre en lien avec le niveau cognitif de la personne avec autisme

#### Jour 2 - 7 heures

La masturbation : quel apprentissage

- Les principaux comportements de la masturbation
- la concordance lieux/activité
- Comprendre les causes des conduites sexuelles inadaptées : l'analyse fonctionnelle du comportement

Les interventions cognitivo comportementales

- Les procédures visuelles concrètes d'intervention

Conclusion/discussion


### Objectif


A l'issue de cette session, le stagiaire sera en mesure de sélectionner des stratégies d'accompagnement dans la perspective d'une action éducative, s'appuyant sur les approches développementales et comportementales, dans le domaine de la sexualité tout en respectant le cadre légal français qui déterminera le choix même des interventions.

### Infos

 Dates :  
16 et 17 mai 2018  
21 et 22 novembre 2018

 Durée : 14 heures

 Lieu : PARIS

 animateur :  
Jean-Yves PRIGENT,  
Pedopsychiatre,  
Médecin, Pédiatre

### Tarifs

Professionnel : 300 euros

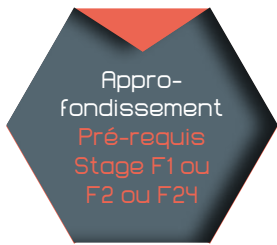
Profession libérale : 200 euros

(tarif hors frais déplacement, repas,  
hébergement du stagiaire)

-----  
Intra établissement :

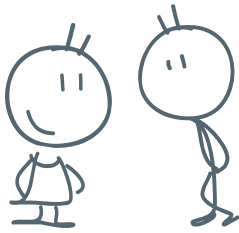
2 048 euros

(tarif hors frais déplacement, repas,  
hébergement du formateur)



# Code stage F29

## AUTISME construire un Projet Personnalisé d'Interventions (PPI)



Le Projet Personnalisé d'Interventions couvre tous les "domaines de vie" de l'enfant/l'adulte : domaines de la communication et du langage, des interactions sociales, des émotions et du comportement, domaines cognitif, sensoriel et moteur, somatique, ainsi que l'autonomie dans les activités quotidiennes et les apprentissages et soit élaboré en partenariat avec les parents et leur enfant "Pour assurer le succès de la mise en place du Projet Personnalisé d'Interventions, il est important que la famille soit associée". Les interventions sont fondées sur une approche éducative, comportementale et développementale qu'il y ait ou non retard mental associé. Cette formation permet de cibler des interventions spécifiques et de savoir comment les mettre en œuvre.

### Programme

#### Jour 1 : 7 heures

Présentation générale - Projet Personnalisé d'Interventions  
Les recommandations HAS-ANESM Définition et bases  
Le PPI - L'évaluation à la base de toutes interventions  
Le partenariat avec les familles  
Les types d'évaluations. Définition des évaluations formelles et informelles  
L'intervention : approche développementale et comportementale  
Rappels théoriques : particularités cognitives des personnes avec autisme et leurs conséquences sur l'accompagnement, évaluation et pertinence selon l'âge réel.

#### Jour 2 : 7 heures

Les chapitres du PAP - les comprendre, les évaluer et les intégrer au quotidien  
Le domaine de la Communication : évaluations formelles & informelles  
Illustrations concrètes  
Choix des objectifs éducatifs : à court, moyen et long terme  
Les systèmes de communication augmentatifs et adaptatifs  
Le domaine affectif et social : évaluations formelles et informelles  
Illustration concrète : Exemple d'un protocole psycho-éducatif

L'Autonomie (personnelle-domestique-sociale) : évaluations formelles et informelles  
Les aides concrètes dans le quotidien  
La Gestion des temps libres et des loisirs : évaluer et proposer des loisirs adaptés, évaluer les centres d'intérêts

#### Jour 3 - 7 heures

La Santé : importance du suivi IDE pour les aspects somatiques et leur implication dans la régulation des troubles du comportement.  
Les particularités du traitement de l'information sensorielles : Hypo & l'hypersensibilité-fluctuation hyper-hypo.  
Evaluations formelles et informelles dans ce domaine  
Les adaptations quotidiennes aux spécificités sensorielles dans l'autisme.  
Evaluations informelles dans le bien être du quotidien (alimentation, sommeil, perception de la douleur, etc.).  
La Vie Affective et sexuelle : évaluer les besoins et y répondre de façon adaptée aux spécificités de l'autisme dans le respect de la législation en vigueur.  
Synthèse des domaines du PPI : Importance de la cohérence de l'équipe pluridisciplinaire au cœur de la mise en place d'un PPI.  
La généralisation des apprentissages dans le quotidien/Le partenariat avec la famille  
Bilan de la formation.

### Objectif

A l'issue de cette session, les professionnels seront en mesure d'élaborer un PPI (Projet Personnalisé d'Interventions), comportant les activités et apprentissages à développer en fonction des besoins de chaque personne avec autisme et comment les mettre en œuvre. Cette session complète les sessions F6 et F7.

### Infos

Dates : 30, 31 mai et 1er juin 2018\*  
12, 13 et 14 novembre 2018  
 Durée : 21 heures  
 Lieu : PARIS  
 Animateur : Isabelle DUFRENOY, Romain TATON\*, Psychologues

### Tarifs

Professionnel : 390 euros  
Profession libérale : 310 euros  
*(tarif hors frais déplacement, repas, hébergement du stagiaire)*  
-----  
Intra établissement :  
3 072 euros  
*(tarif hors frais déplacement, repas, hébergement du formateur)*

# ASP : Autisme - TSA

## Spécialisation Professionnelle



### COMMENT DEVENIR UNE PERSONNE RESSOURCE EN AUTISME au sein de votre établissement ?

L'ASP, représente 300 heures de formation. Il s'agit d'augmenter le niveau de qualification du professionnel pour le conduire à un statut de "personne ressource en autisme" et d'une sécurisation du parcours professionnel.

Cette spécialisation a vocation à transformer la théorie en un accompagnement respectueux de chaque personne avec autisme pour répondre aux adaptations attendues des établissements du secteur Sanitaire et Médico-Social.

#### ⇒ Objectif de la formation

Les évaluations informelles mettent en évidence les difficultés des personnes avec autisme dont il faut tenir compte lors de l'accompagnement et des enseignements / apprentissages. Cette démarche permet d'individualiser chaque intervention. La maîtrise de ce processus, évaluation / individualisation / adaptation, est évaluée dans le cadre du travail personnel.

L'attestation de Spécialisation Professionnelle en Autisme est interne à EDI Formation.

A l'issue de l'ASP, le stagiaire, par l'actualisation de ses connaissances sera une personne ressource en autisme. Il sera en capacité de concevoir, conduire, évaluer, tout ou partie, des projets d'interventions personnalisés (PPI) et travailler en équipe afin d'harmoniser l'accompagnement des personnes avec autisme.

L'obtention de l'ASP peut donner accès à l'EDIAC (Formation de Formateurs, voir conditions page 30).

**Public concerné :** Professionnels de l'Éducation Spécialisée, Secteur Sanitaire et Médico Social : Directeurs, Chefs de Service, Educateurs Spécialisés, Psychologues, Orthophonistes, Ergothérapeutes (en établissement ou en libéral).

#### ⇒ Le cursus (sur 3 ans maximum)

Session : Stage théorique F1 ou F2 ou F24	35 h
Session : F3 Autisme et développement	14 h
Session : F5 Connaissances techniques et organisationnelles	35 h
Session : F6 Evaluations PEP-3	35 h
Session : F7 Evaluations AAPEP	35 h
Session : F9 Les loisirs ou autre thème (durée égale ou supérieure)	14 h
Session : F12 bis Communication	14 h
Session : F23 Troubles du comportement	14 h
Session : F29 Construire un PPI	21 h
-----	
Total (partie théorique) : 22,09 € / heure / stagiaire	217 h
+ Congrès ou journées de formation au choix / suivis intra / autres stages inter en accord avec les RBP de mars 2012 de l'HAS et l'ANESM (approches recommandées) exclusivement	49 h
+ Stage en établissement, avec compte rendu (établissement soumis à validation par EDI Formation)	35 h
+ Un travail personnel sur les évaluations informelles (voir procédure)	
-----	
Total	301 h

#### Durée de la Formation : 3 ans à compter de l'inscription

Tarifs 2018-2019-2020 en euros (montants non assujettis à la TVA) Professionnel pris en charge, hors déplacement, hébergement et repas du stagiaire. Nous consulter pour les tarifs Professions libérales.

#### Pour plus de renseignements :

- Consultez notre site [www.ediformation.fr](http://www.ediformation.fr)
- Contactez nous au **04.93.45.53.18** ou [info@ediformation.fr](mailto:info@ediformation.fr)

Toutes les sessions obligatoires figurant à l'ASP doivent être suivies, EDI Formation n'accepte aucune équivalence. En contre partie de l'inscription à l'ASP : 35 heures de formation sont offertes sur toute session proposée par EDI Formation, à utiliser dans un délai de un an à compter de la date de fin de l'ASP.



# L'EDIAC

## Une formation de formateurs

*L'élément majeur, pour construire des actions cohérentes et partagées dans l'autisme, repose sur des connaissances approfondies du fonctionnement cognitif spécifique rencontré dans l'autisme (travaux de l'argumentaire HAS ANESM janvier 2010) Le formateur n'enseigne pas seulement une méthodologie mais conduit à une meilleure intelligence des spécificités de l'autisme et de leurs conséquences sur l'accompagnement (travaux des RBP HAS ANESM mars 2012).*

### EDI FORMATION

Il peut paraître aisé de maîtriser les concepts théoriques relatifs à l'autisme néanmoins la concrétisation pratique s'avère très complexe. La pratique doit être parfaitement maîtrisée par le futur formateur pour avoir un impact positif sur les stagiaires et donner à l'action de formation son véritable objectif c'est-à-dire une mise en œuvre concrète et efficace des stratégies d'accompagnement.

L'un des domaines à maîtriser est celui des évaluations informelles : cette technique permet de

- repérer au quotidien les spécificités cognitives
- montrer les difficultés par la matérialisation des différents niveaux de compétences dans une activité
- cibler les apprentissages / adaptations
- structurer les activités
- apporter une cohérence dans les interventions des professionnels

### Objectif de la formation

A l'issue de l'EDIAC, le stagiaire est capable de concevoir, préparer, animer, évaluer, des sessions de formation auprès des professionnels de l'Education Spécialisée et du Secteur Sanitaire et Médico-Social sur le thème de l'accompagnement des personnes avec autisme, tant sur un plan théorique que pratique.

### Niveau Obligatoire requis à l'inscription

#### Psychologues

ASP EDI (301 h)  
ou DU AUTISME\*, DU ABA\* (120 h mini.)\*,  
ou Titre TCC (147 h mini.)  
+ une pratique professionnelle (institutionnelle ou libérale) auprès de personnes avec autisme d'1 an minimum.

#### Orthophonistes, Ergothérapeutes, Psychomotriciens

ASP EDI (301 h)  
ou DU AUTISME\*, ou DU ABA\* (120 h mini.)  
+ une pratique professionnelle (institutionnelle ou libérale) auprès de personnes avec autisme de 3 ans minimum.

#### Educateurs Spécialisés

ASP EDI (301 h)  
ou DU AUTISME\*, ou DU ABA\* (120 h mini.)  
+ une pratique professionnelle institutionnelle auprès de personnes avec autisme de 5 ans minimum.

\* Les sessions suivantes sont obligatoires

F1 ou F2 - Stratégies éducatives - 35 heures

F5 - Connaissances techniques et organisationnelle - 35 heures

F29 - Construire un PPI - 21 heures

### Soumettre sa candidature :

*Envoyer votre lettre de motivation accompagnée d'un CV + copies des diplômes et formations suivies + vidéos d'évaluations informelles et grilles complétées des évaluations filmées + projet personnalisé d'intervention dans au moins 3 domaines, dont la communication.*

### Déroulement de la formation

#### Formations théoriques

- F1 ou F2 - 35 heures + F26 - 21 heures.
- participation aux sessions, élaboration des powerpoint + création de documents vidéo illustrant les thèmes.

#### Formations inter / intra

- F5 - 42 heures / 84 heures (selon l'évaluation de la 1ère session). Formation inter.  
- Participation à la mise en place le jour précédent le début du stage avec les formateurs.  
- 1ère session en tant que stagiaire formateur (formation au travail du formateur auprès des stagiaires).  
- 2ème session en tant que doublure-formateur - temps de responsabilité du groupe de stagiaires et de l'enfant.
- F15 - 21 heures / 42 heures (selon l'évaluation de la 1ère session). Formation intra.  
- 1ère session F15 en tant que stagiaire formateur - (formation au travail du formateur auprès des stagiaires).  
- 2ème session F15 en tant que doublure-formateur - temps de responsabilité du groupe et du compte rendu.

**Durée de la formation** : 119 heures à 182 heures, soit 17 jours à 26 jours, 1 à 2 ans maximum à compter de l'inscription.

**Droits d'inscription EDIAC** : 250 € (frais de déplacement, hébergement et repas à la charge du stagiaire).

Pour toute rupture d'engagement à la formation EDIAC (signifié par lettre AR) :

1) Par le stagiaire : les droits d'inscription (tarif professionnel 120 euros/jour pour les stages théoriques et 197 euros/jour stages pour les sessions pratiques) seront dus à l'organisme de formation au prorata du nombre de jours suivis.

2) par EDI FORMATION : les droits d'inscription restent acquis, aucune somme n'est due.



### Plan AUTISME 2013-2017 - L'autisme : l'affaire de tous

Les personnes avec autisme, TED, TSA, sont en relation avec l'ensemble de la société ... Il est essentiel pour les professionnels comme pour les familles de savoir que l'autisme est un trouble neuro-développemental, de connaître les différents modes de communication adaptés, d'identifier et prévenir les situations de crise.

Le socle commun des connaissances publié en 2010 par la HAS, les recommandations de bonnes pratiques de la HAS et de l'ANESM, notamment celles qui portent sur les interventions chez l'enfant et l'adolescent de mars 2012, doivent être diffusées et mises en oeuvre.

Toutes les formations présentées dans ce catalogue peuvent être organisées intra établissement. (Devis personnalisés sur demande)

Notre expérience, depuis 1988, nous permet de proposer un cursus de formation dont le nombre d'heures correspond aux besoins des professionnels visant à la meilleure adaptation possible de l'accueil. Exemple de proposition sur 3 ans.

Année 1	Année 2	Année 3
<p><b>AUTISME :</b> Actualisation des connaissances et stratégies d'accompagnement</p> <p>5 j Stratégies Éducatives/Accomp. (F1 F2) : 6 310.00 € 2 j Les problèmes de comportement (F23) : 2 884.00 € 3 j Les évaluations informelles (F10) : 4 028.00 € 9 j Observations, évaluations (F15) et interventions pratiques (3 x 3 jours) : 11 817.00 €</p> <p><b>Budget prévisionnel Total Année 1 : 25 039.00 €</b> (soit 9.41 euros heure/stagiaire)</p> <p><i>COÛT 2018</i> 19 jours - 133 heures - 20 participants</p>	<p><b>AUTISME :</b> Approfondissement de l'individualisation des stratégies</p> <p>9 j Observations, évaluations (F15) et interventions pratiques (3 x 3 jours) : 11 817.00 € 2 j Communication concrète (F12) : 2 884.00 €</p> <p><b>Budget prévisionnel Total Année 2 : 14 701.00 €</b> (soit 9.55 euros heure/stagiaire)</p> <p><i>COÛT 2018</i> 11 jours - 77 heures - 20 participants</p>	<p><b>AUTISME :</b> Évolution des PPI et PAP en lien avec l'évolution de la personne</p> <p>6 j Observations, évaluations (F15) et interventions pratiques (2 x 3 jours) : 7 878.00 €</p> <p><b>Budget prévisionnel Total Année 3 : 7 878.00 €</b> (soit 9.38 euros heure/stagiaire)</p> <p><i>COÛT 2018</i> 6 jours - 42 heures - 20 participants</p>

Montants non assujettis à la TVA. Frais compris (estimation déplacement, hébergement et repas du formateur). Facturation des frais réels.

Autres thèmes possibles en intra établissement (devis sur demande) :

Code stage S15 - Supervision et analyse des pratiques (durée modulable)

Code stage F8 - Intervenir auprès des personnes avec autisme et des familles

Code stage F10 - Evaluations informelles des activités

Code stage F15 - Autisme, évaluation et interventions organisationnelles

Code stage F16 - Personnel non éducatif / participation à l'accompagnement

Code stage F60 - Initiation à l'utilisation de l'outil numérique (iPad ou Android)

Code stage F31 1ic - Les enfants avec AUTISME / TSA en milieu scolaire

Code stage F33 1ic - Accompagnement éducatif auprès de très jeunes enfants (- de 4 ans)





**Charles DURHAM : Psychologue**, Formation à l'utilisation de l'outil de diagnostic ADI (Autism Diagnostic Interview) Pr. M. Rutter MRC Psychiatry Unit de Londres, GB, Stages de travail au TEACCH Program, Caroline du Nord, USA (1990, 1991, 1992, 1994). Formateur à EDI FORMATION depuis 1993.



**Isabelle DUFRENOY : Psychologue**, DESS Psychologie Université de Rouen. Formation pratique G. MESIBOV (TEACCH Program). Formation en Thérapie Comportementale et Cognitive. Elle a été psychologue dans un foyer pour adultes atteints d'autisme durant plus de dix ans. Formatrice à EDI FORMATION depuis 2003.



**Martine FOUBERT : Psychologue**, DEA psychopathologie Université Toulouse, responsable dans un foyer de la mise en place d'une prise en charge spécifique pour Adultes avec autisme puis dans une MAS pour adultes autistes avec prise en charge spécifique. Formatrice à EDI FORMATION depuis 1999.



**Stephanie LAMOUR : Psychologue**, DEA de psychologie ABA (2000) DESS de psychologie enfance adolescence Université de Lille 3 et formée aux approches éducatives (TEACCH Equipe de G MESIBOV), elle a été psychologue pendant plusieurs années dans un Foyer pour la mise en place de méthodologies ABA et TEACCH. Formatrice à EDI FORMATION depuis 2007.



**Astrid KREMER FERLAT : Psychologue** Dr en psychopathologie du développement DESS de Psychologie de l'Enfance et de l'Adolescence (Paris Descartes 2003, Pr. J.L. Adrien), DEA de Psychologie Clinique et psychopathologie (Paris Descartes 2005) Elle a été chef de service dans un FAM pour adultes avec autisme. Elle intervient en libéral et Formatrice à EDI FORMATION depuis 2007.



**Pascale DANIEL : Master en psychologie**, Educatrice de jeunes enfants en 1987, elle obtient le diplôme de psychologue en 2009. Elle débute sa formation en autisme en 2001. Elle a travaillé dans différents établissements (FOYER, CMP, IME, CHR) et actuellement dans un SESSAD (38) ainsi qu'en libéral. Formatrice à EDI FORMATION depuis 2010.



**Inci UNSALDI CORDIER : Psychologue**, Docteur en Psychopathologie. Thèse « L'effet de la régression dans l'autisme et les trajectoires développementales des enfants avec et sans régression » sous la direction du Pr Bernadette ROGE. Diplômée du D.U. « Autisme et autres troubles du développement » Université de Toulouse Le Mirail et du D.U. « Thérapies Cognitives et Comportementales » Université de Toulouse Paul Sabatier. Elle intervient en libéral et Formatrice à EDI FORMATION depuis 2008.



**Stéphanie COUTRIN : Neuropsychologue**, MASTER 2 de psychologie clinique de l'enfant et de l'adolescent, spécialisation « Handicaps et Troubles du développement », Université Rennes II (35), intervient dans le cadre d'un SAVS spécialisé TED. Elle a travaillé dans différentes MAS accueillant des personnes avec autisme, pour accompagner les équipes dans l'analyse des potentialités, outils d'évaluation, conseils techniques et pharmaceutique (aspects réglementaires et biologiques).



**Évelyne ARTI : Neuropsychologue**, DU Formation Européenne "Autisme et Autres Troubles du Développement" Prof. B ROGÉ (1991/1992) stage à la Division TEACCH, G. MESIBOV, Professeur de Psychiatrie et de Psychologie, Département de Psychiatrie, École de Médecine, Université de Chapel Hill CN, USA (1992 / 1993). Stage de formation à l'ADI et ADOS, Université de Londres, Service de Psychiatrie de l'Enfant et de l'Adolescent, Pr M. RUTTER (1995). Formatrice à EDI FORMATION depuis 1996.



**Chantal BROUSSE : Orthophoniste**, Diplôme de la Faculté de Médecine de Marseille, spécialisation dans les troubles sévères d'apprentissage, Dysphasie, Dyslexie, Surdit , Troubles Envahissant du Développement. Traduction en français du Manuel PECS (2001) développé par L. FROST et A. BONDY. Formatrice à EDI FORMATION depuis 2001.



**Mathieu LE CLECH : Psychologue**, DESS "Psychologie de la petite enfance et prévention", Université de Rouen. DEA "Psychologie-Cognition-Communication" - validation des examens écrits, Université Rennes II. Termine sa troisième année de formation en TCC et membre de l'AFTCC. Depuis deux ans, travaille auprès d'adultes atteints d'autisme au sein d'un FAM et d'un Foyer de vie. Formé également au PECS (PECS France) et au VB-MAPP (Caroline Peters-BCABA). Formateur à EDI FORMATION depuis 2013.



**Céline MARTINEAU : Psychologue** du développement de l'enfant, diplômée de l'Université de Mont Saint Aignan - Rouen. Thérapeute praticienne diplômée en Thérapie Comportementale et Cognitive par l'AFTCC (Paris). Diplômée et certifiée praticienne en E.M.D.R. (Thérapie par le traitement adaptatif de l'information - EMDR Europe). Travaille depuis plus de 15 ans auprès de personnes avec autisme. Psychologue depuis 2003 dans un hôpital de jour à Rouen (I.J.A.B.). Exerce en parallèle en libéral depuis 2010. Formatrice régionale autisme pour l'ARS de Haute Normandie. Formatrice à EDI FORMATION depuis 2008.

**Romain TATON : Psychologue clinicien**, Master II Professionnel de Psychologie de la Santé, Clinique du Handicap (2012, Université Lyon 2 Lumière) ; Master II Recherche de Psychopathologie : processus psychiques, conduites humaines (2013, Université Paris Descartes). Doctorant sous la direction du Pr ADRIEN, Laboratoire Psychopathologie et Processus de Santé (EA 4057), Université Paris Descartes. Il travaille dans un FAM et au CRA de Haute-Normandie. Formateur à EDI FORMATION depuis 2012.



**Mélanie LICATA CROZET : Psychologue**, Master Recherche Psychologie Clinique Université de Grenoble II avec stage professionnalisant. DU Autisme et autres troubles du développement (Toulouse, 2009), DU de Thérapies cognitives et comportementales (Lyon), Formations ABA (1ere année DU LILLE, OVA ABLLS VB Map, EDI FORMATION) - elle a travaillé en libéral et en IME, IMP, actuellement en SESSAD Autisme. Formatrice à EDI FORMATION depuis 2008.



**Katy BARAS : DEA de psychologie** (Psychologie, Cognition et Communication), DU Lille 3 ABA (Analyse du comportement appliquée aux troubles du développement et du comportement) DU Toulouse (Autisme et autres TED, Directrice de Formation : Bernadette Rogé). Elle poursuit une spécialisation en ABA VB (OVA). Elle intervient au sein d'un FAM et en libéral dans le cadre de programme ABA VB et de la guidance parentale. Formatrice à EDI FORMATION depuis 2010.



**Delphine VUATTOUX : M.Ps, Psy.D, Ph.D. Psychologue**, DESS d'intervention comportementale auprès des personnes TSA (UQAM, 2006), Master 1 Psychopathologie Clinique (Lyon 2, 2005), Elle est Docteure en Psychologie et Chargée de cours en Psychologie de l'Éducation à l'Université du Québec à Montréal. Elle travaille à la CCIFA (Saint-Hubert, Canada) dans le dépistage et le diagnostic précoce du TSA ainsi que dans l'intervention (groupes d'habiletés sociales, anxiété) auprès d'enfants et d'adolescents TSA/Asperger et de leurs familles. Formatrice à EDI Formation depuis 2010.



**Ginette BERNIER : Consultante en autisme**, B.A. psychologie et D.E.S.S. en Supervision de l'Intervention auprès des personnes présentant un TED. Elle est consultante en TED pour le Centre Miriam à Montréal. Elle est Coordonnatrice clinique du centre de stimulation précoce Maurice and Tillie Wolfe Trampoline Therapeutic Program qu'elle a mis sur pied en 2002. Elle est la fondatrice et coordonnatrice de la Matéria TECH. Elle est coordonnatrice des formations TEACCH au Canada. Formatrice à EDI FORMATION depuis 2007.



**Elspeth DIERSTEIN : licenciée en orthopédagogie** Université d'Etat de Groningue (Pays-Bas) Elle a suivi, depuis 2006 plus de 240 heures de formations sur l'autisme (EDI FORMATION). Depuis 2004 elle intervient ponctuellement à l'I.F.C.A.A.D à Strasbourg (Institut de formation pour AMP) Modules de formation enseignés : Les outils d'évaluation et de suivi utilisés dans la mise en oeuvre - La maltraitance institutionnelle. Elle a été chef de Service Educatif dans un FAM, suivi du Projet de Service, des Projets Individuels et du Développement de la qualité de service (Démarche Qualité). Formatrice à EDI FORMATION depuis 2009.



**Karina FARES ALT : Dr en Ethnologie** et Chercheur en Anthropologie Médicale, Université de Paris X Nanterre, Laboratoire d'Ethnologie et Sociologie Comparative, elle obtient le DU ABA mention très bien, Université Lille III en 2011 puis le Master ABA et Autisme et TED : « ABA, Autismo y trastornos generalizados del desarrollo. ABA Espana, Cours approuvé par le BACB (dont 1500 heures de supervision dans le cadre de ses interventions). Formatrice à EDI FORMATION depuis 2013



**Myriam BOST : Psychologue**, DIU AUTISME Université de Toulouse et poursuit sa formation DIU en TCC. Elle est intervenue dans un SESSAD TED en Savoie et auprès des familles, elle a suivi de nombreuses formations à EDI et Pecs France. Actuellement dans un FAM accueillant des adultes avec autisme. Formatrice à EDI FORMATION depuis 2011.



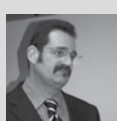
**Martine PEYRAS : Monitrice Educatrice** en 1977, elle débute sa formation en autisme en 1989 et obtenu le Diplôme Interne EDI FORMATION (300 heures de formation). Elle a travaillé dans différents établissements IME, IMPRO, FOYER, et a participé à la création d'une CLISS en 1995, d'une UPI en 1997, pour des personnes avec autisme, elle a participé à l'élaboration des Grilles Qualités d'Autisme FRANCE. Formatrice à EDI FORMATION depuis 2009.



**Claire MARAILLET**, Franco-Américaine, est une personne avec TSA. Après un diagnostic reçu à l'âge de 31 ans en France (à 25 ans à Barcelone, où elle travaillait alors), elle a décidé de suivre de nombreuses formations en autisme et y a souvent participé en apportant son témoignage. Diplômée comme enseignante d'anglais dans le secondaire, elle commence sa carrière à Barcelone jusqu'en 2008.



**Jocelyn BURDEAU : Consultant** et formateur dans les programmes en santé mentale, pédopsychiatrie, T.C.C. et D.I. mais aussi dans différents centres et/ou services [réadaptation et psychosocial], avec une clientèle de T.G.C., T.S.C., D.I. et T.C.C. Il fait partie de l'équipe du programme régional d'expertise multidisciplinaire en troubles graves du comportement (di-ted) comme consultant en gestion de crise (2001 à ce jour). Formateur à EDI FORMATION depuis 2009.



**Josef SCHOVANEK : vétéran** de la lutte associative française, il se rend de ville en ville pour parler de l'autisme et du handicap. Comme il le dit « Evadé de la camisole chimique » il est docteur en philosophie, diplômé de Sciences-Po Paris et a écrit ou traduit divers ouvrages sur l'autisme devenus des best-sellers et traduits dans de nombreuses langues. Ancien conseiller d'hommes politiques, il est l'une des très rares personnes handicapées, tous handicaps confondus, à travailler dans un média national (Europe 1). Il se rêve guide touristique, pour faire découvrir et partager son pays, l'Autistan.





# Conditions générales de vente & Modalités pratiques

## 1. DESIGNATION

EDIFORMATION est un organisme de formation dont le siège est sis 2791 Chemin de St Bernard, Porte 19, Bât. F, 06220 VALLAURIS la déclaration d'activité est enregistrée auprès du Préfet de région de Provence-Alpes-Côte d'Azur sous le numéro 93 06 01254 06 (cet enregistrement ne vaut pas agrément de l'Etat). EDI Formation développe, propose et dispense des formations en présentiel, inter et intra établissements, ces actions de formation rentrent dans le cadre de la formation professionnelle et des dispositions de l'article L 6313-1 du Code du travail et sont donc réalisées conformément à un programme préétabli qui, en fonction d'objectifs déterminés, précise les moyens pédagogiques, les moyens techniques et d'encadrement mis en œuvre ainsi que les processus permettant de suivre son exécution et d'en apprécier les résultats.

Dans les paragraphes qui suivent il est convenu de désigner par :

- Contrat/Convention de formation : Toute prestation faisant l'objet d'une contractualisation
- Client : Professionnel du secteur médico-social et du sanitaire, professionnel libéral, étudiant, particulier ou établissement concerné par le domaine abordé
- Formation Inter : formation organisée et dispensée par EDI FORMATION à destination des inscriptions individuelles
- Formation Intra : formation dispensée par EDI FORMATION dans l'établissement client

## 2. OBJET

Les présentes conditions de vente s'appliquent à toute l'Offre d'EDIFORMATION destinée à tout client. Le fait de signer un Contrat/Convention de formation implique l'adhésion entière et sans réserve du Client aux présentes conditions générales de vente. Toute condition contraire, et notamment toute condition générale ou particulière opposée par le Client, ne peut prévaloir sur les conditions générales de vente, excepté les conditions générales de vente spécifiques à la formation. Le fait qu'EDIFORMATION ne se prévale pas, à un moment donné, d'une des présentes conditions de vente ne peut être interprété comme valant renonciation à s'en prévaloir ultérieurement. Le Client se porte fort du respect des présentes conditions de vente pour lui-même, l'ensemble de ses salariés, préposés ou agents. Le Client reconnaît également que, préalablement à toute commande, il a bénéficié des informations suffisantes de la part d'EDIFORMATION lui permettant de s'assurer de l'adéquation de l'Offre EDIFORMATION à ses besoins.

## 3. INFORMATIONS SUR LES FORMATIONS

### 3.1. Descriptif

Lieu de formation : Elle est réalisée dans les locaux mis à disposition par EDIFORMATION ou par le Client lorsqu'il s'agit de formation Intra.

Nombre de participants : 15 à 25 participants maximum par session.

Méthode pédagogique : Exposés, études de cas, discussions, vidéo, support écrit - Cette liste est non-exhaustive et peut être amenée à être modifiée selon les besoins de la formation.

### 3.2. Validation de la formation

Une attestation de présence est délivrée au stagiaire dans un délai de 30 jours ouvrables à l'issue de la formation et selon la feuille d'émargement. Une grille d'évaluation est remise au formateur à la fin de la session par le stagiaire. Ce questionnaire permet de mesurer le niveau de satisfaction des stagiaires sur le déroulement et le contenu de la formation (accueil, supports de cours, qualité des salles, qualité pédagogique du formateur...).

Une attestation d'évaluation de fin de formation, comportant l'évaluation des acquis de formation, est adressée par mail ou par courrier au stagiaire après la formation dans un délai de 30 jours ouvrables, sous réserve d'avoir passé le test d'évaluation des acquis de fin de formation. Cette attestation est à conserver par le stagiaire dans le cadre de son « Passeport-formation ».

Un questionnaire sur l'impact, les effets de la formation à plus long terme, est disponible sur le site d'EDIFORMATION de manière permanente sur le site ediformation.fr.

### 3.3. Documents contractuels

Pour chaque inscription, un Contrat/Convention de formation est adressée au Client qui devra la retourner au plus tard 20 jours calendaires après sa réception, avec la mention « bon pour accord », paraphrasé, et la signature de la personne autorisée, accompagnée de tous les documents et informations requis, sous peine d'annulation d'inscription, de façon unilatérale, par EDIFORMATION sans préavis ni indemnité quelconque au bénéfice du Client. Le Contrat/Convention de formation est réputé valide et entre en vigueur à réception par EDIFORMATION de celui-ci complet et dûment rempli.

### 3.4. Remplacement d'un participant professionnel pris en charge par l'employeur.

EDIFORMATION offre la possibilité de remplacer un participant par un autre participant ayant le même profil, ou les mêmes besoins en formation et disponible aux dates indiquées jusqu'à 10 (dix) jours calendaires avant le début prévu de la formation.

### 3.5. Annulation à l'initiative du Client

Le client peut annuler sa participation sans frais, jusqu'à 30 jours avant le 1er jour de stage. Le client s'engage au versement d'une somme équivalente à 60 % du montant du prix de la formation à titre de dédommagement pour toute annulation dans un délais de 29 jours avant la date de démarrage de la prestation de formation.

En cas d'absence ou d'annulation à compter du début de la formation le versement s'élèvera à 100% du prix de la formation.

Cette somme n'est pas imputable sur l'obligation de participation au titre de la formation professionnelle continue de l'entreprise bénéficiaire et ne peut faire l'objet d'une demande de remboursement ou prise en charge par l'OPCA.

### 3.6. Annulation à l'initiative d'EDIFORMATION

Dans le cas où le nombre de participants serait insuffisant pour assurer le bon déroulement de la formation, EDIFORMATION se réserve la possibilité d'annuler la formation au plus tard 20 jours avant la date prévue et ce, sans indemnité à verser au Client. L'inscription est reportée sur une session au contenu, durée et coût identique à une date ultérieure sans frais. Toute somme versée pour les frais d'inscription est retournée intégralement si le client ne reporte pas son inscription.

### 3.7. Force majeure

EDIFORMATION ne pourra être tenu responsable à l'égard du Client en cas d'inexécution de ses obligations résultant d'un événement de force majeure. Sont considérés comme cas de force majeure, outre ceux habituellement reconnus par la jurisprudence des Cours et Tribunaux français et sans que cette liste soit restrictive : la maladie ou l'accident d'un formateur ou animateur de formation, les grèves ou conflits sociaux internes ou externes à EDIFORMATION, les désastres naturels, les incendies, l'interruption des télécommunications, l'interruption de l'approvisionnement en énergie, l'interruption des communications ou des transports de tout type, ou toute autre circonstance échappant au contrôle raisonnable d'EDIFORMATION.

### 3.8. Conditions financières

Les coûts d'inscription sont nets de taxe, (Exonération de TVA Article 293B du CGI) et correspondent aux seules prestations décrites dans l'offre d'EDIFORMATION. Toute prestation supplémentaire, non prévue dans l'offre d'EDIFORMATION, qui serait demandée par le Client sera à la seule charge du Client et fera l'objet d'un règlement direct par le Client au prestataire. Pour les parents, la cotisation à vie d'un montant de 15 euros est comprise dans le montant du droit d'inscription de la 1ère formation suivie, et permet l'accès aux formations d'EDIFORMATION.

L'inscription à l'ASP (Autisme, Spécialisation Professionnelle) entraîne, sur la base des tarifs en vigueur au moment de l'inscription, le maintien de ces tarifs sur une durée de 3 ans + 35 heures de formation offertes, pour le Client personne physique, à utiliser dans un délai d'un an à compter de l'obtention de l'attestation ASP.

En cas de retard de paiement, EDIFORMATION pourra suspendre tous les Contrats en cours et désactiver l'accès au soutien de formation, sans préjudice de toute autre voie d'action. Une indemnité forfaitaire pour frais de règlement de 40 Euros sera appliquée ainsi que des intérêts de retard d'un taux égal à trois fois et demi le taux de l'intérêt légal (conformément à la loi n° 92-1442 du 31/12/1992).

## 4. CONDITIONS FINANCIERES

### FORMATION INTER

Les inscriptions sont enregistrées jusqu'à concurrence des places, à réception d'un bulletin d'inscription dûment rempli et signé par le Client, accompagné des pièces justificatives nécessaires. Une convocation est adressée au Client, au plus tard 20 jours avant le début de la formation. Celle-ci doit être remise au bénéficiaire du Contrat/Convention de formation afin de pouvoir participer à la formation.

### Inscription Individuelle :

Un chèque de caution de l'intégralité du montant de la formation est à faire parvenir à EDI

FORMATION avec le bulletin d'inscription. Les tarifs spéciaux ne sont applicables qu'en fournissant un justificatif valide à la date du stage demandé, sous conditions de disponibilité.

Inscription professionnelle prise en charge par l'employeur :

Les règlements sont effectués par le Client, au plus tard dans un délai de 30 (trente) jours à compter de la date de la facture, par virement bancaire ou chèque Aucun escompte ne sera appliqué en cas de règlement anticipé.

### FORMATION INTRA

Les règlements sont effectués par le Client, au plus tard dans un délai de 30 (trente) jours à compter de la date de la facture, par virement bancaire ou chèque Aucun escompte ne sera appliqué en cas de règlement anticipé.

#### 4.1. Organisation

Les stagiaires sont accueillis 15 mn avant le début du stage. Le formateur rappelle le déroulement de la formation, ses objectifs, présente son découpage pédagogique et l'évaluation des acquis prévue. Les stages débutent à 8h45 et se terminent à 16h30 (dont une pause de 45 minutes pour le déjeuner) sauf modification contractuelle.

#### 4.2. Formations avec prérequis

Avoir suivi le stage F1 ou F2 ou F4 est obligatoire pour accéder aux sessions d'approfondissement. Une dérogation peut être exceptionnellement acceptée sous réserve de niveau de connaissance équivalent, justifié par le stagiaire (programmes et attestations de formation suivie pour un nombre d'heures et thèmes identiques). L'appréciation finale reste le choix d'EDI FORMATION. Il en va de même pour tout prérequis demandé par EDI FORMATION.

## 5. PROPRIETE INTELLECTUELLE

EDIFORMATION est titulaire des droits de propriété intellectuelle de l'ensemble des formations proposées à ses Clients. A ce effet, l'ensemble des contenus et supports pédagogiques, quelle qu'en soit la forme (papier, électronique, numérique,...) utilisés par EDIFORMATION pour assurer les formations, demeurent la propriété exclusive d'EDIFORMATION. A ce titre, sans accord exprès formel d'EDIFORMATION, ils ne peuvent faire l'objet d'aucune utilisation, transformation, reproduction, exploitation non expressément autorisée. En particulier, le Client s'interdit d'utiliser le contenu des formations pour former d'autres personnes que son propre personnel inscrit à la formation et engage sa responsabilité sur le fondement du code de la propriété intellectuelle en cas de cession ou de communication de contenus non autorisés. Toute reproduction, représentation, modification, publication, transmission, dénaturation, totale ou partielle des contenus de formations en ce compris, le soutien de formation, sont strictement interdites, et ce, quels que soient le procédé et le support utilisés. En contrepartie du paiement du prix correspondant, les modules de formation font l'objet d'un droit d'utilisation personnel, non cessible. EDIFORMATION demeure propriétaire de ses outils, contenus, méthodes et savoir-faire développés antérieurement ou à l'occasion de l'exécution des prestations pour le Client. L'utilisation des documents remis lors des formations est soumise aux articles 40 et 41 de la loi du 11 mars 1957.

EDIFORMATION se réserve le droit de sous-traiter tout ou partie des prestations proposées dans ses offres.

#### 5. 1. Droit d'usage personnel

Le mot de passe, livré par voie électronique au participant, est une information strictement personnelle. A ce titre, il ne peut être ni cédé, ni revendu, ni partagé. Le Client se porte garant auprès d'EDIFORMATION de l'exécution de cette clause par tout utilisateur et répondra de toute utilisation frauduleuse ou abusive du mot de passe. Le Client informera sans délai EDIFORMATION de la perte ou du vol. En cas de violation de la clause d'inaliénabilité ou de partage constaté du mot de passe, EDIFORMATION se réserve le droit de suspendre le service, sans indemnité, sans préavis, ni information préalable.

## 6. CONFIDENTIALITE

Les parties s'engagent à garder confidentiels les informations et documents concernant l'autre partie de quelque que nature qu'ils soient, économiques, techniques ou auxquels elles pourraient avoir accès au cours de l'exécution du Contrat ou à l'occasion des échanges intervenus antérieurement à la conclusion du Contrat, notamment l'ensemble des informations figurant dans la proposition de formation transmise par EDIFORMATION au Client. EDIFORMATION s'engage à ne pas communiquer à des tiers les informations transmises par le Client.

### 6.1. Communication

Le Client accepte d'être cité par EDIFORMATION comme client de ses offres de services, aux frais d'EDIFORMATION. Sous réserve du respect des dispositions aux articles 5 et 6, EDIFORMATION peut mentionner le nom du Client, objet du Contrat, dans ses listes de références et propositions à l'attention de ses prospects et de sa clientèle, entretiens avec des tiers, communications à son personnel, documents internes de gestion prévisionnelle, rapport annuel d'activité, ainsi qu'en cas de dispositions légales, réglementaires ou comptables l'exigeant.

### 6.2. Protection des données

Le Client s'engage à informer chaque stagiaire que les données collectées sont traitées informatiquement à des fins d'amélioration de l'Offre EDIFORMATION et du suivi de la validation de la formation opérée conformément au Contrat et le suivi des acquis de formation.

Conformément à la loi en vigueur, le stagiaire dispose d'un droit d'accès, de modification, de rectification des données le concernant et qu'à cette fin, une demande précisant l'identité et l'adresse électronique du requérant peut être adressée à EDIFORMATION.

Le Client est responsable de la conservation et de la confidentialité de toutes les données qui concernent le stagiaire et auxquelles il aura eu accès. EDIFORMATION conservera, pour sa part, les données pédagogiques liées à la formation.

## 7- DROIT APPLICABLE - ATTRIBUTION DE COMPETENCE

Les présentes conditions sont régies par le droit français. En cas de litige survenant entre le Client et EDIFORMATION à l'occasion de l'exécution du Contrat/Convention de formation, il sera recherché une solution à l'amiable et, à défaut, le règlement sera du ressort du Tribunal de Commerce de Grasse.

## 8 - REGLES APPLICABLES

Il est de la responsabilité du Client de s'assurer que lui-même ou son personnel stagiaire respecte les lois ou règles applicables, en ce compris les règles du droit de la concurrence, et ce, durant toute la durée de la formation. Chaque stagiaire devra aussi se conformer aux règles de sécurité des différents sites d'accueil ; il est interdit de fumer dans les lieux publics et dans les locaux de la prestation. Le stagiaire s'oblige à fréquenter avec assiduité et régularité le stage de formation où il est inscrit. Il s'oblige à signer en début et fin de chaque journée la feuille d'émargement mise à sa disposition. Il est entendu que les retards aux débuts des formations, absences non autorisées et non reconnues valables, tout comme le non-respect du contrat de formation par le stagiaire peuvent entraîner d'une part son renvoi du stage dans les conditions prévues par le règlement intérieur ou les présentes dispositions, d'autre part la suspension ou la suppression de la prise en charge. En outre, le défaut ou manque d'assiduité et de régularité sera sanctionné par un refus de délivrance de l'attestation de stage. L'employeur - ou selon le cas le stagiaire - s'oblige à souscrire et maintenir en prévision et pendant la durée du stage une assurance responsabilité civile couvrant les dommages corporels, matériels, immatériels, directs et indirects susceptibles d'être causés par ses agissements ou ceux de ses préposés au préjudice d'EDIFORMATION.

## 9 - REGLEMENT INTERIEUR

Lors de la participation aux formations d'EDIFORMATION, le Client s'engage à respecter les dispositions du règlement intérieur de l'organisme de formation (consultable sur le site de EDI FORMATION). Conformément aux articles L 6352-3 et suivants et R 6352-1 et suivants du Code de travail, le règlement intérieur définit les règles générales et permanentes et précise la réglementation en matière d'hygiène et de sécurité ainsi que les règles relatives à la discipline, notamment les sanctions applicables aux stagiaires (bénéficiaires) et les droits de ceux-ci en cas de sanction. Tout stagiaire (bénéficiaire) accepte de fait le règlement intérieur établi par EDIFORMATION dès lors que l'action de formation se déroule dans les locaux mis à disposition par ce dernier. Pour toute formation intra-entreprise se déroulant au sein même de l'entreprise cliente, le règlement intérieur fera l'objet des aménagements nécessaires en concertation avec la Direction de l'entreprise cliente. Le Client se porte fort du respect de ces dispositions.

# Bulletin d'inscription - EDI FORMATION

À retourner complété à : EDI Formation, 2791 chemin de Saint Bernard - Bât. F - Porte 19 | 06220 Vallauris  
Tel 04 93 45 53 18 | Fax 04 93 69 90 47 | www.ediformation.fr | info@ediformation.fr  
Association 1901 Enregistrée le 11 août 1988 | Siret 35273357000050 NAF 8559A  
Déclaration d'Activité 93060125406 (cet enregistrement ne vaut pas agrément de l'Etat)

Stagiaire

NOM : ..... Prénom : ..... Fonction : .....

Adresse personnelle : .....

Code Postal : ..... Ville : .....

Téléphone : ..... E-mail : ..... @ .....

- Professionnel pris en charge**  
 **Libéral** (joindre chèque de caution du montant total de la formation)  **FIFPL**  
 **Individuel** (joindre chèque de caution du montant total de la formation)  
 **Etudiant** (joindre chèque de caution du montant total de la formation - justificatif obligatoire)  
 **Demandeur d'emploi** (joindre chèque de caution du montant total de la formation - justificatif obligatoire)  
 **ASP** (Autisme Spécialisation Professionnelle)

Employeur

- PRISE EN CHARGE PAR L'EMPLOYEUR (à compléter obligatoirement) :**  
 **Etablissements publics**  **Entreprises / Etablissements :**  Fongecif  OMA  FAF  CIF  CPF

Le Directeur, Mme, Mr, ..... Établissement : .....

Adresse Établissement : .....

Code postal Établissement : ..... Ville Établissement : .....

Tél. : ..... Fax : ..... Mail : ..... @ .....

**SI ADRESSE DIFFERENTE : cochez les cases correspondantes et complétez :**

- Convention :** .....
- Facturation :** .....
- Copie de la feuille d'émergence avec la facture** (uniquement pour les établissements)

Inscription

## DEMANDE UNE INSCRIPTION :

Session : ..... date : ..... lieu : .....

Session : ..... date : ..... lieu : .....

### OBLIGATOIRE

Pour toute inscription à une session d'approfondissement merci d'indiquer la formation théorique de base de 35 h suivie (F1, F2 ou F24) ou joindre le/les justificatif(s) d'équivalence du nombre d'heures suivies : sans justificatif l'inscription ne pourra être enregistrée.

date : ..... et lieu : .....

Montant total des droits d'inscription : ..... €

### Règlement (un règlement par formation) :

**Chèque (à l'ordre d'EDI Formation) :** Chèque n° ..... Dom. Bancaire : ..... Montant : ..... € Date : .....

**Virement :** CREDIT MUTUEL : RIB 10278 | 09111 | 00020006001 | 44 | BIC CMCIFR2A ..... Montant : ..... € Date : .....

Mention du numéro de facture obligatoire sur le virement bancaire

Fait à .....

Le .....

La signature de ce bulletin d'inscription vaut acceptation des conditions générales de vente détaillées au dos de ce document. Les informations contenues dans le bulletin d'inscription, sauf avis contraire de votre part, feront l'objet d'un traitement informatisé. Conformément à la loi n° 78-17 du 6/01/78 dite "informatique et libertés", vous disposez d'un droit d'accès et de rectification.

Cachet de l'établissement et Signature obligatoire du Directeur si inscription par l'Employeur.

PAGE	CODE	DURÉE	PRIS EN LIBÉRAL ET CHARGE INDIVIDUEL	AVS	ETUDIANT	JANV / FEV	MARS	AVRIL	MAI	JUN	SEPT.	OCT.	NOV.	DÉC.
------	------	-------	--------------------------------------	-----	----------	------------	------	-------	-----	-----	-------	------	------	------

<b>Première approche de l'autisme</b> (Tous publics - Pas de pré-requis)														
3	L'Autisme aujourd'hui	F34	2 j	320 €	280 €					11 et 12			29 et 30	
4	Les tout-petits	F38	2 j	280 €	200 €	140 €	70 €						12 et 13	6 et 7
5	Adaptation Institution	F30	2 j	420 €	360 €		12 et 13			4 et 5			15 et 16	
6	Haut Niveau,S.A. et sexe	F4	2 j	280 €	200 €	140 €	70 €	9 et 10					1er et 2	
7	Haut Niveau, Job Coach	F4BIS	2 j	280 €	200 €	140 €	70 €		28 et 29					

**Première approche thèmes spécifiques** (Tous publics - Pas de pré-requis)

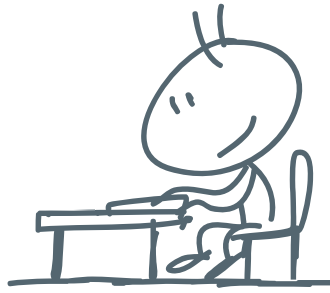
8	Autisme et développ.	F3	2 j	280 €	200 €	134 €	70 €			31 et 1er				10 et 11
9	Intervention précoce	F36	4 j	490 €	390 €	260 €	80 €	9 au 12					1er au 4	3 au 6
10	Particularités sensorielles	F26	3 j	420 €	330 €	220 €	80 €	14, 15 et 16	14, 15 et 16	6, 7 et 8			8, 9 et 10	3, 4 et 5
11	Communication concrète	F12	2 j	280 €	200 €	134 €	70 €	29 et 30					18 et 19	
12	Troubles du comp.	F23	3 j	410 €	310 €	220 €	80 €	26, 27 et 28		6, 7 et 8			15, 16 et 17	
13	ITCA TC et protection	ITCA	2 j	360 €	300 €	140 €	70 €						19 et 20	
14	Module TC Parents AVS	F51	2 j		210 €	130 €	50 €						16 et 17	

**Mise en place de stratégies spécifiques** (Tous publics - Pas de pré-requis)

15	Stratégies Educatives	F1	5 j	710 €	600 €	320 €	100 €		29/01 au 2	26 au 30			14 au 18	18 au 22	19 au 23	10 au 14
16	Stratégies d'accompagn.	F2	5 j	710 €	600 €	320 €	100 €	9 au 13		19 au 23			11 au 15		26 au 30	
17	Stage théorique ABA	F24	5 j	710 €	600 €	320 €	100 €			19 au 23			28 au 1er		8 au 12	26 au 30

**Approfondissement** (Pré-requis : stage de base F1 ou F2 ou F24)

18	Connaissances techniques	F5	5 j	985 €	985 €	938 €	938 €						18 au 22		19 au 23	
19	Evaluations - PEP 3	F6	5 j	690 €	580 €	320 €	100 €			4 au 8					26 au 30	3 au 7
20	Evaluations - AAPER	F7	5 j	690 €	580 €	320 €	100 €			28 au 1er			24 au 28			
21	Vineland 2	F14	4 j	490 €	390 €	260 €	80 €			18 au 21					12 au 15	
22	Les Loisirs	F9	2 j	360 €	300 €	134 €	70 €			7 et 8			8 et 9			
23	Communiquer...	F12Bis	2 j	280 €	200 €	134 €	70 €		14 et 15				14 et 15		14 et 15	
24	Le dessin en soutien	F12Ter	1 j	160 €	110 €	70 €	40 €						11, 12 et 13	24, 25 et 26		
25	Habiletés sociales	F13	3 j	440 €	300 €	250 €	80 €								21	
26	Habiletés sociales (D.I.)	F13Ter	2 j	280 €	200 €	140 €	70 €						8 et 9		8 et 9	
27	L'éducation sexuelle	F11	2 j	300 €	200 €	134 €	70 €			16 et 17					21 et 22	
28	Construire un PPI	F29	3 j	390 €	310 €	220 €	80 €			30, 31 et 1er					12, 13 et 14	



## AUTISME de Haut Niveau

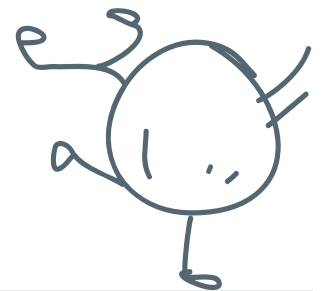
une culture à comprendre et s'approprier,  
dans la vie, comme au travail (F4bis)

28 et 29 mai 2018 à PARIS

## L'IMPLICATION DE PERSONNES ATTEINTES D'AUTISME DANS LES FORMATIONS (stages F5, F6, F7)

Les parents contribuent à développer les compétences des professionnels et par cette action participent à une meilleure qualité de vie des personnes avec autisme.

En contrepartie de cette collaboration nous offrons une participation gracieuse, pour le parent de la personne autiste concernée, à l'une de nos formations (hors stage F5).



## AUTISME

Formations à BORDEAUX  
Toutes les dates en 2018  
[www.ediformation.fr](http://www.ediformation.fr)

Module Parents / AVS  
AUTISME : une meilleure  
compréhension des  
problèmes de  
comportement pour une  
meilleure prévention (F51)  
16 et 17 novembre 2018  
à PARIS

30 ans de formations en AUTISME et TSA

Le 9 juin 2018 à PARIS



1988  2018

«La folie c'est se comporter de la même manière  
et s'attendre à un résultat différent». Albert EINSTEIN